



## Arkeologisk utredning Töreboda Dalen 1:54

*Älgarås socken, Töreboda kommun, Västergötland  
Projekt nr 80039*

Utförd av R-Info Kultur, Stockholm  
på uppdrag av Solkompaniet Sverige AB, Stockholm

År 2023

Omslag: Karta med planområdet utsatt med röd ungefärlig markering.  
Karta Riksantikvarieämbetet Fornsök

## Innehållsförteckning

Sammanfattning	4
Inledning	5
Översikt avseende fornlämningar och senare kulturhistoriska lämningar inom och i anslutning till Dalenområdet	6
Analys av olika kartor	7
Foto	14
Resultat och åtgärdsförslag	15
Referenser	16
Litteratur	16

---

9000 f Kr	4000 f Kr-1800 f Kr	1800 f Kr-500 f Kr	500 f Kr-500 e Kr	500 e Kr-1050 e Kr	1050 e Kr-1500 e Kr	1500 e Kr
Jägarstenålder	Bondestenålder	Bronsålder	Äldre järnålder	Yngre järnålder	Medeltid	Historisk tid



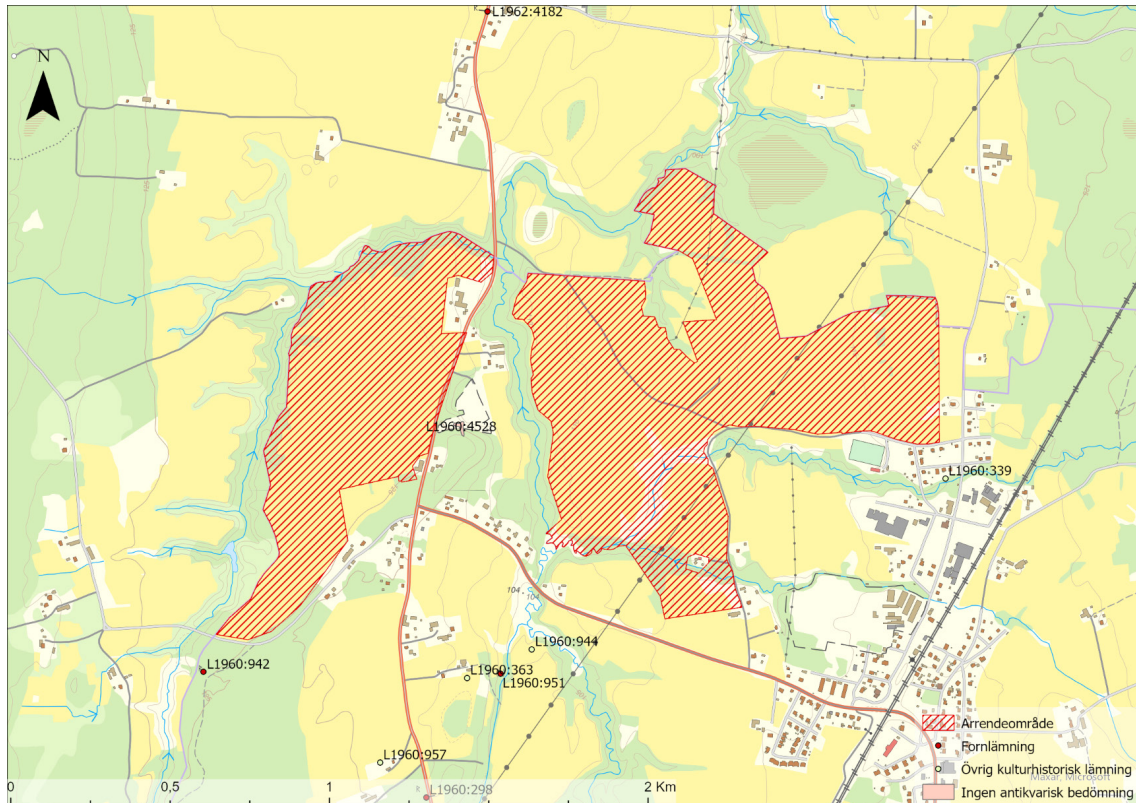
*Dalenområdet där solcellsparker planeras att anläggas är ungefärligt rödmarkerad.  
Karta Riksantikvarieämbetet Fornsök*

## Sammanfattning

R-Info Kultur har utfört en byråmässig arkeologisk utredning och analys i ett första skede inför Solkompaniets planläggning att bygga en anläggning med solceller. Detta på marken inom området Töreboda Dalen 1:54 i Töreboda kommun. Utredningen ger en sammanställning av känd arkeologisk och kulturhistorisk kunskap och primära åtgärdsförslag (markkontroller) för området rörande marken där solceller ska placeras.

Arbetsområdet ligger väster om Ålgårås och omfattar 95 hektar. Jordmånen är tämligen mager vilket framgår av SGU-karta samt att namnen i området ofta anger hedmarker eller sandmark. I äldre tid var också stora delar det östra området allmänning vilket tyder på låg växtkraft.

Vid fältinventering och sondning i området i april månad kunde inga indikationer på fornminnen märkas. Med ledning av kända arkeologiska kulturmiljövärden och registrerade fornminnen kring området är bedömningen att planerad solcellsanläggning knappast bör beröra fornlämningar.



*Karta över planerade anläggningar med solceller i Dalen (rödskrafferade projektområden). Inom själva områdena är inga fornlämningar registrerade. Nära utanför området är L1960:4528 boplatansområde med vid undersökning möjlig datering till cirka 1000 e Kr och 1600 -talet. L1960:957 fångstgrop, troligen vargfångstgrop (7 m diam). L1960:363 fyndplats för trindyxa i åker. L1960:951 slaggförekomst i åker. L1960:944 fyndplats för trindyxa. L1960:339 plats för Älgårås Knipphammare, L1962:4182 milstolpe från år 1707.*

*Karta Solkompaniet*

## Inledning

Solkompaniet planerar att bygga en anläggning med solceller på marken inom fastigheten Töreboda Dalen 1:54 med en yta av 95 hektar. I samband med detta anlätades R-Info Kultur för en byråmässig arkeologisk utredning i ett första skede.

Utredningen syftar till att ge en sammanställning av känd kulturhistorisk kunskap och analys samt att ge åtgärdsförslag för planområdet där solceller avses placeras.

Materialet omfattar studier av litteratur, utredningar, Riksantikvarieämbetets fornminnesregister, historiskt kartmaterial, jordartskartor samt analys av höjdförhållanden (lidar). Arkivhandlingar har kontrollerats på Antikvarisk-Topografiska Arkivet (ATA) i Stockholm. Kontroll av bebyggelse- och naturnamn har utförts.

Översikt avseende fornlämningar och senare kulturhistoriska lämningar inom och i anslutning till Dalenområdet

Inom det för solceller inramade området Dalen förefaller förhistoriska fornlämningar saknas. I andra områden i Älgårås finns enstaka gravrösen och något gravfält som då ligger i södra delen av socknen. Dalen och Älgårås är dock omnämnda tidigt under medeltid. Älgårås har en skriftlig notering från år 1205 och anges som kungsgård 1325. Intressant är att inte långt från Dalen mot söder finns ett område som heter Kung Rackes Backe. Där är registrerat en gravhög samt spår av en möjlig domarring. Inte långt ifrån finns också ett område med slagg som anges komma från överplöjd slaggvarp. Nära det området finns namnet Prinsmon.

Själva gården Dalen är omnämnd år 1540. I anslutning till det planerade området strax öster om vägen finns en notering som tillkommit i samband med sentida grustäkt. Man påträffade då mörkfärgningar som registrerades som L1960:4528 och anges i fornminnesregistret som boplats, ca 50x30 m (NNV-SSÖ). I samband med arkeologisk undersökning år 2005 påträffades 3 stolphål, 0,3-0,45 m st; 4 mörkfärgningar, 0,3-1 m st och en grop, oregelbunden till oval form, 4x3 m st och 0,4 m dj. I den stora gropen fanns kol, kan eventuellt varit en kolningsgrop. En del av lämningarna kan ha samband med järnframställning. Tre C14-dateringar, 1070±30 BP, 1020±30 BP och 335±30 BP (okalibrerade), det vill säga två dateringar omkring 1000 e.Kr. och en runt 1600 e.Kr. (Raä dnr: 321-528-2007).

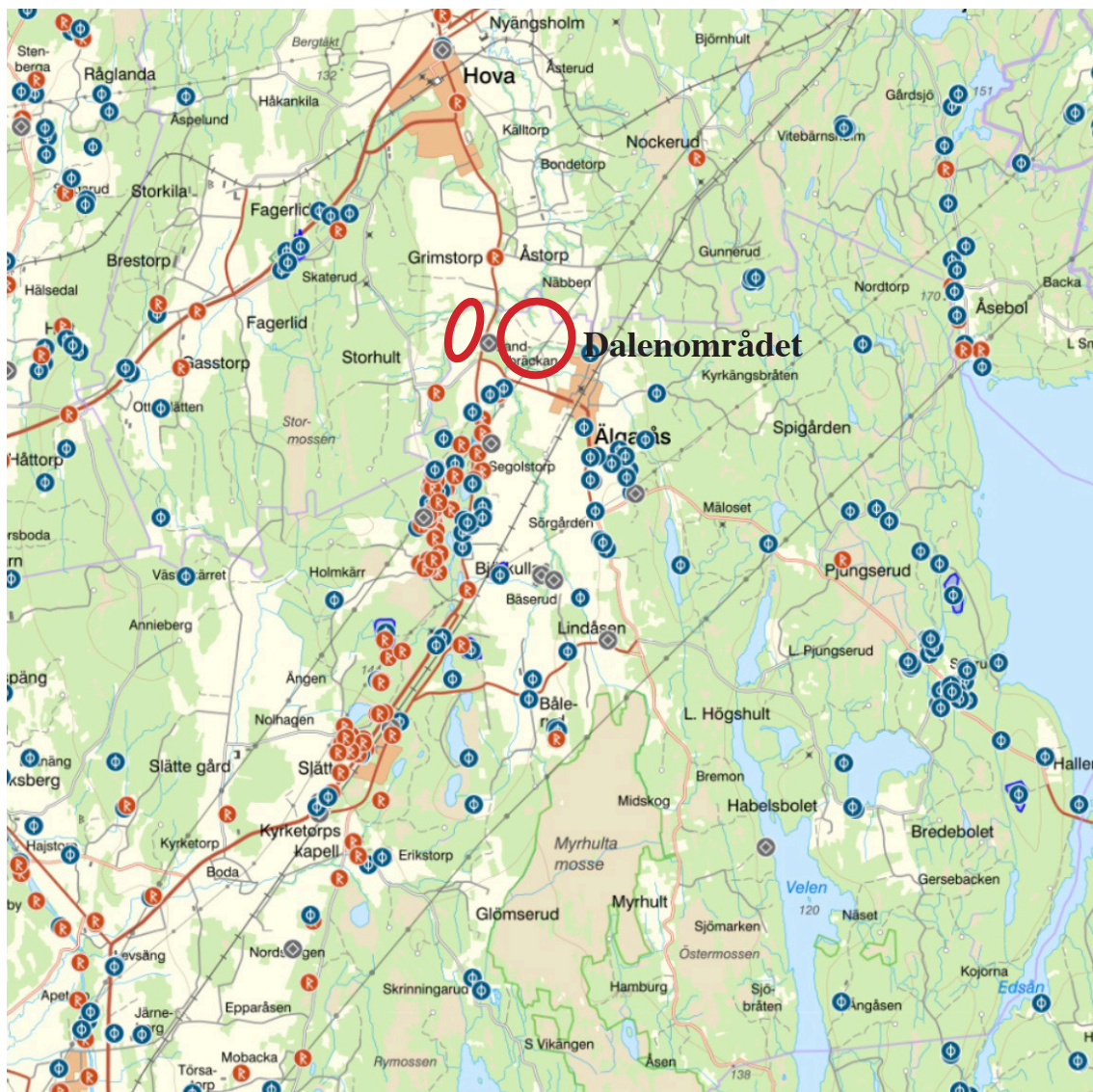
I sammanhanget framgår att tidigare låg en knipphammare i samhället strax sydöst om planområdet. Denna lades tydligen ner redan på 1700-talet och förefaller sakna spår i nutida landskap. Knipphammaren bör ha fått sin kraft från ån som rinner genom samhället. Under markytan lär finnas slagg. Slagg och uppgifter om medeltida blästerugnar finns från flera ställen i området. Man kan misstänka ett samband här och möjligen levererades järn i efterfrågade smala dimensioner till knipphammaren. I samtal med specialist inom ämnet framhölls att slagg är ganska vanligt i området särskilt i norr och öster. Man bör sannolikt inte utesluta att sådant kan förekomma i planerat område. Markerna är dock odlade under mycket lång tid. I äldre kartmaterial syns åkerformerna som är likadana som de i nutid. Detta gäller särskilt det västra området med fastighetsnamnet Dalen. Av storskifteskarta från början av 1800-talet framgår att åkrarna närmast vägen och i den centrala delen av planområdet väster om vägen var odlat intensivt och de karakteristiska smala åkertegarna är noggrant inritade.

I det äldre kartmaterialet framgår att öster om den gamla fastigheten Dalen fanns områden som tydligen var allmänningssmark. Där var troligen mindre lämpligt för odling och namnen i området tyder på detta. Sandbräckan var ett torp och andra ortnamn anger att här fanns hedmarker. På karta över jordarter syns att markerna består av lera och mjåla och sand. Man kan misstänka att där fanns den bästa åkerjorden. Särskilt på den äldre ekonomiska kartan från 1960 men med flygfoto från 1955 syns ett större antal namn som indikerar att jordarna var knappast av högsta bördighet. Där syns namn som ofta slutar på *-hed* och dessutom finns kärrmarker.

Sannolikheten att påträffa spår av äldre lågteknisk järnframställning kunde inte uteslutas. Områden nära Storhultabäcken kontrollerades genom besiktning i öppen mark och sondning men inga indikationer kunde ses. Goda besiktningsförhållanden gällde för hela planområdet och man kan nog utesluta att här finns fornminnen.

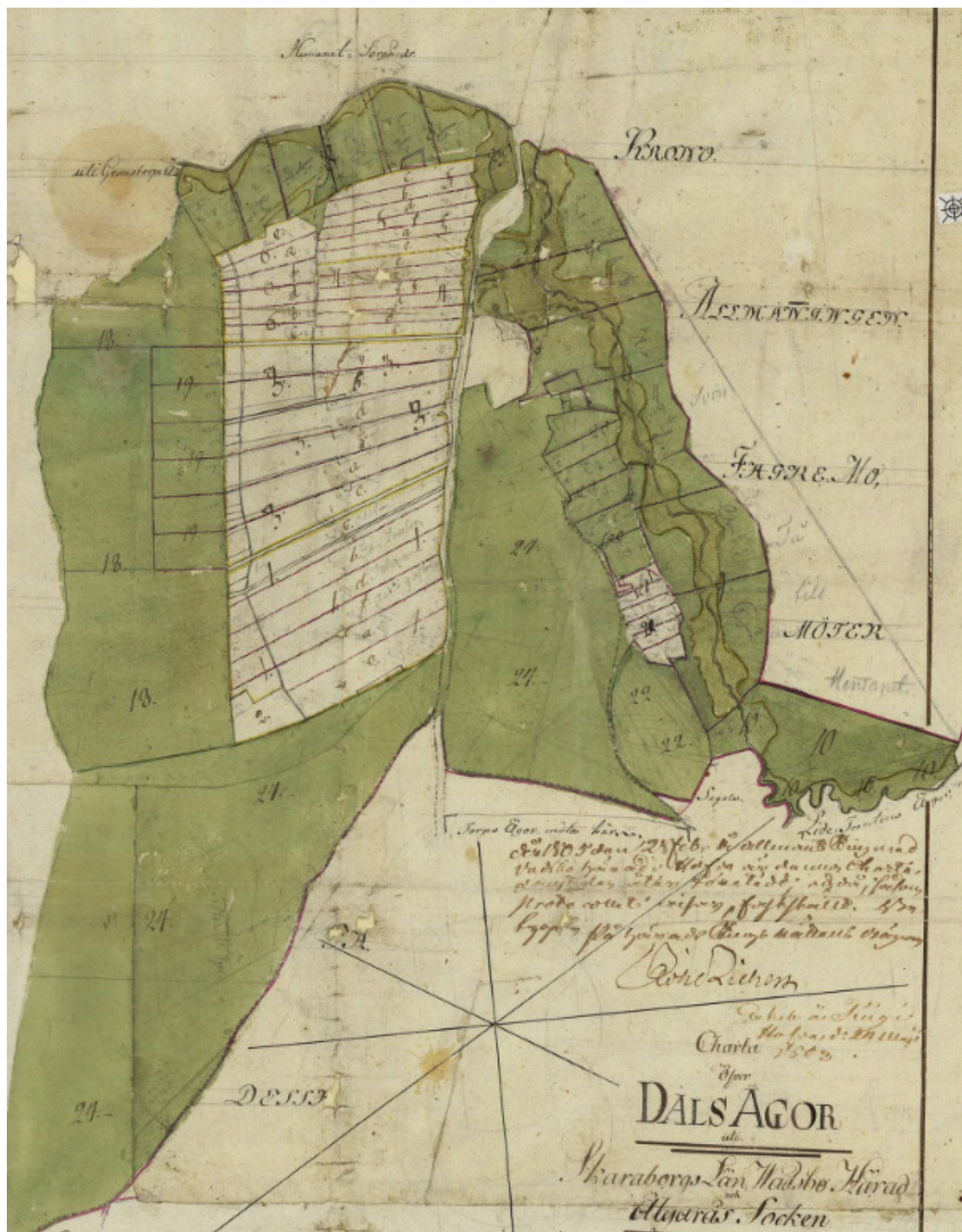
## Analys av olika kartor

På följande sidor är kartor från de senaste århundradena. Översiktliga kartor finns ända från 1800-talet med storskifteskarta. På den ekonomiska kartan från 1960 syns väl det då helt öppna och uppodlade landskapet.



*På denna översiktliga nutida karta syns hur fornminnen är grupperade i det större landskapet. Där solcellspark ska anläggas är ungefärligt markerat med röda ovaler. På kartan syns tidigare registrerade fornlämningar markerade med rött och kulturhistoriska lämningar markerade med blått. De flesta förekomsterna är söder om planområdet. Mer omfattande forntidsbygder kommer mer söderut.*

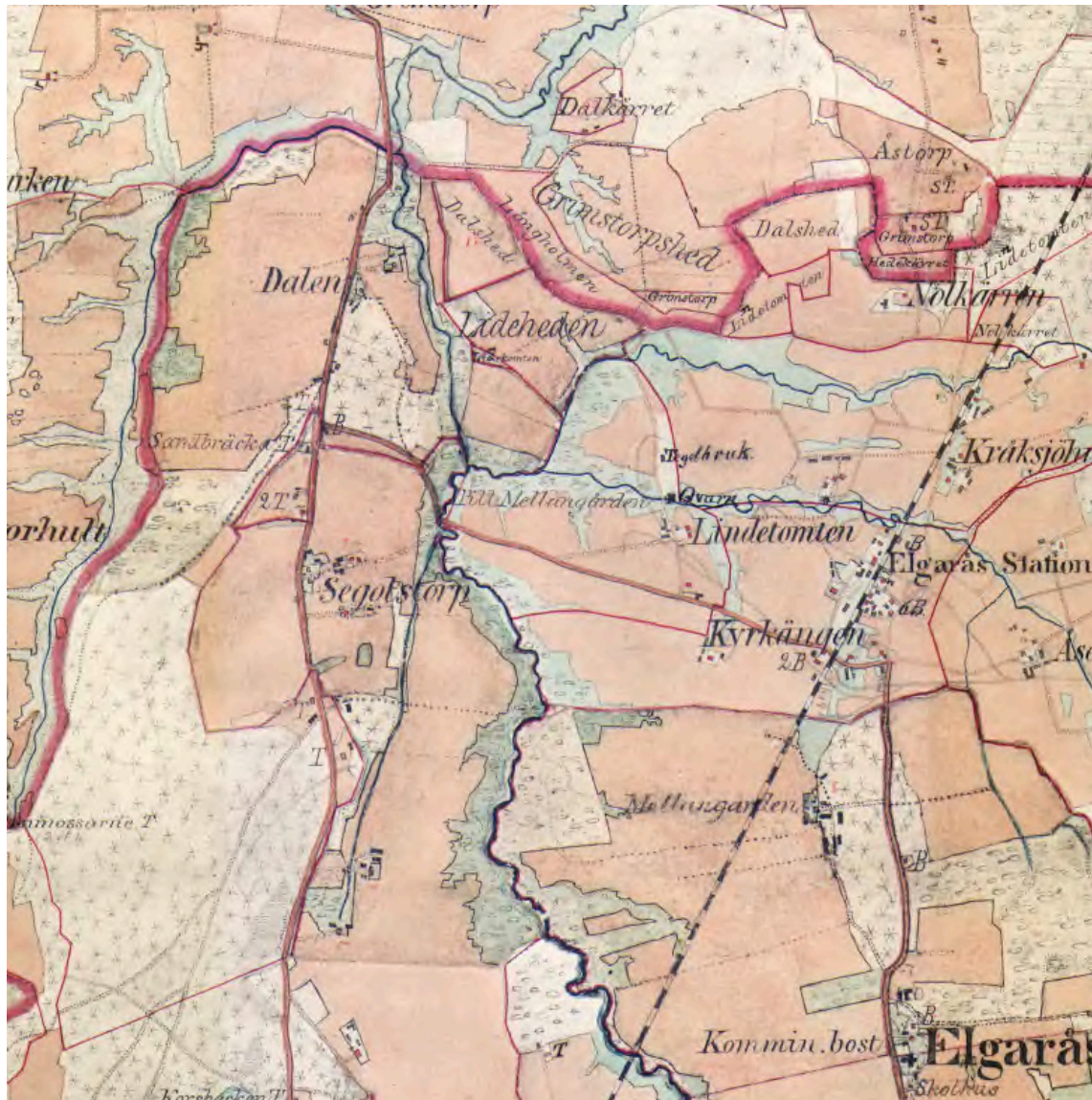
Karta Riksantikvarieämbetet Fornsök



Storskifteskarta år 1802

På storskifteskartan från år 1802 syns hur åkertegarna är väl samlade i mitten av fastighetens odlingsmark. Upp mot Trolldalen i norr och längs bäcken i väster är sannolikt jordar av lite sämre sort. Ägogränser mellan fastigheterna är en indikation på mark av lite sämre bördighet. Man kan också notera att invid bäcken lite i söder finns en fångstgrop för varg och den är då placerad i just lite oländig mark mellan åkerjordarna och där vargen förväntades röra sig. Fångstgropen är välbevarad och syns fint.





Karta år 1877

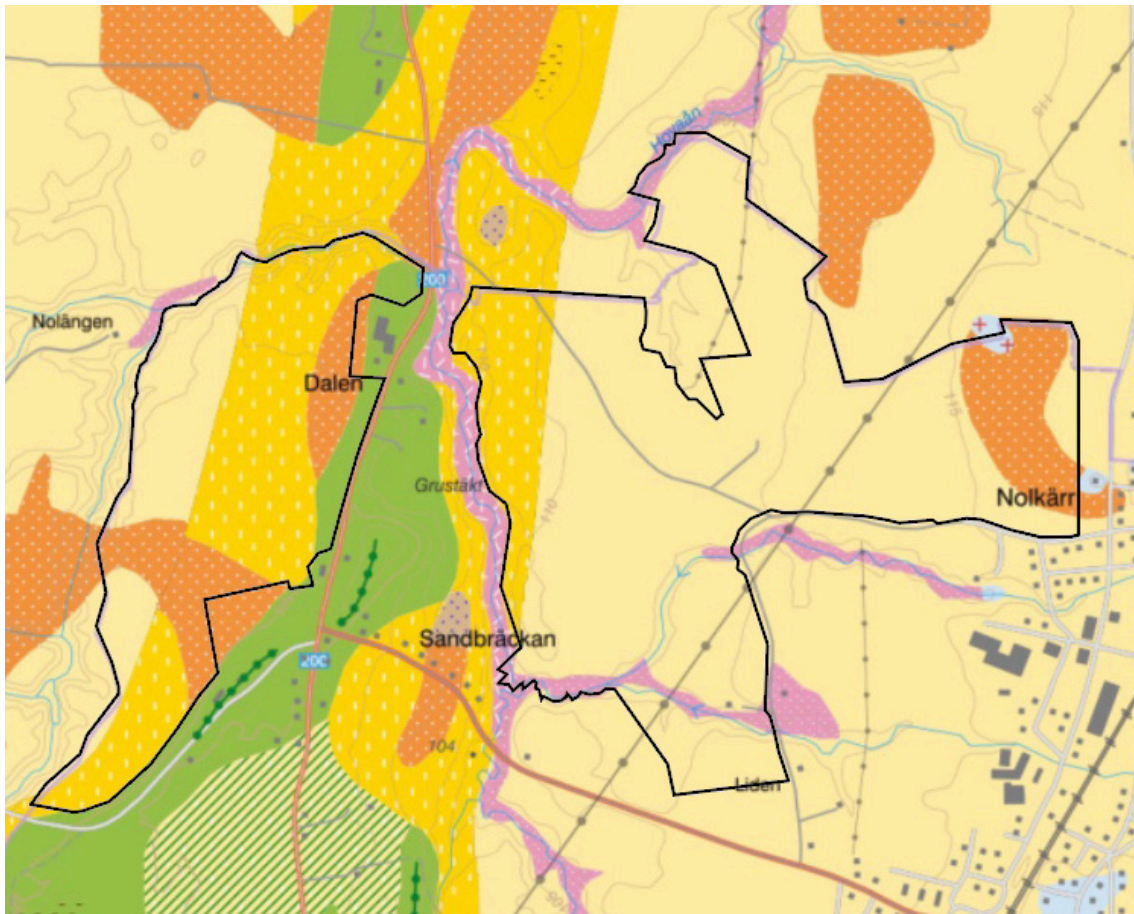
Kartan är från 1877 och vi ser åkerytorna som har utökats jämfört med tidigare. Det här var en expansiv tid i Sverige och vi ser hur man nu har både "Qvarn" där vid ån vid Lindetomten samt lite längre upp låg ett tegelbruk. De är inte registrerade i FMIS men borde ha varit det. De här lämningarna ligger nu som synes strax utanför gränsen till planerad solcellspark. Den då sedan 100 år tidigare nedlagda knipphammarens plats syns inget av men låg någonstans vid ån ovanför *-en* i namnet Lindetomten.

Karta Lantmäteriet: Historiska kartor



Ekonomiska kartan

På denna karta från 1960 ser man att landskapet var maximalt öppet och uppodlat. De gamla hedmarkerna gödslades och gav nu skördar. Grönområdena var krympta till nära anslutning till vattendragen. Endast i sydväst med vargfångstgropen var lite mer skog. Den starkt uppodlade marken där solcellsparken planeras är alltså påfallande fri från markeringar. Områdena mot väster kan vara mer möjliga för spår av blåsterugnar och slagg. Enstaka lösfynd finns från socknen i form av yxor av sten. Man kunde alltså inte utesluta möjliga boplatsslägen längs bäckraviner. Sannolikheten var dock ganska låg och inget kunde ses vid fältbesiktning och sondning.

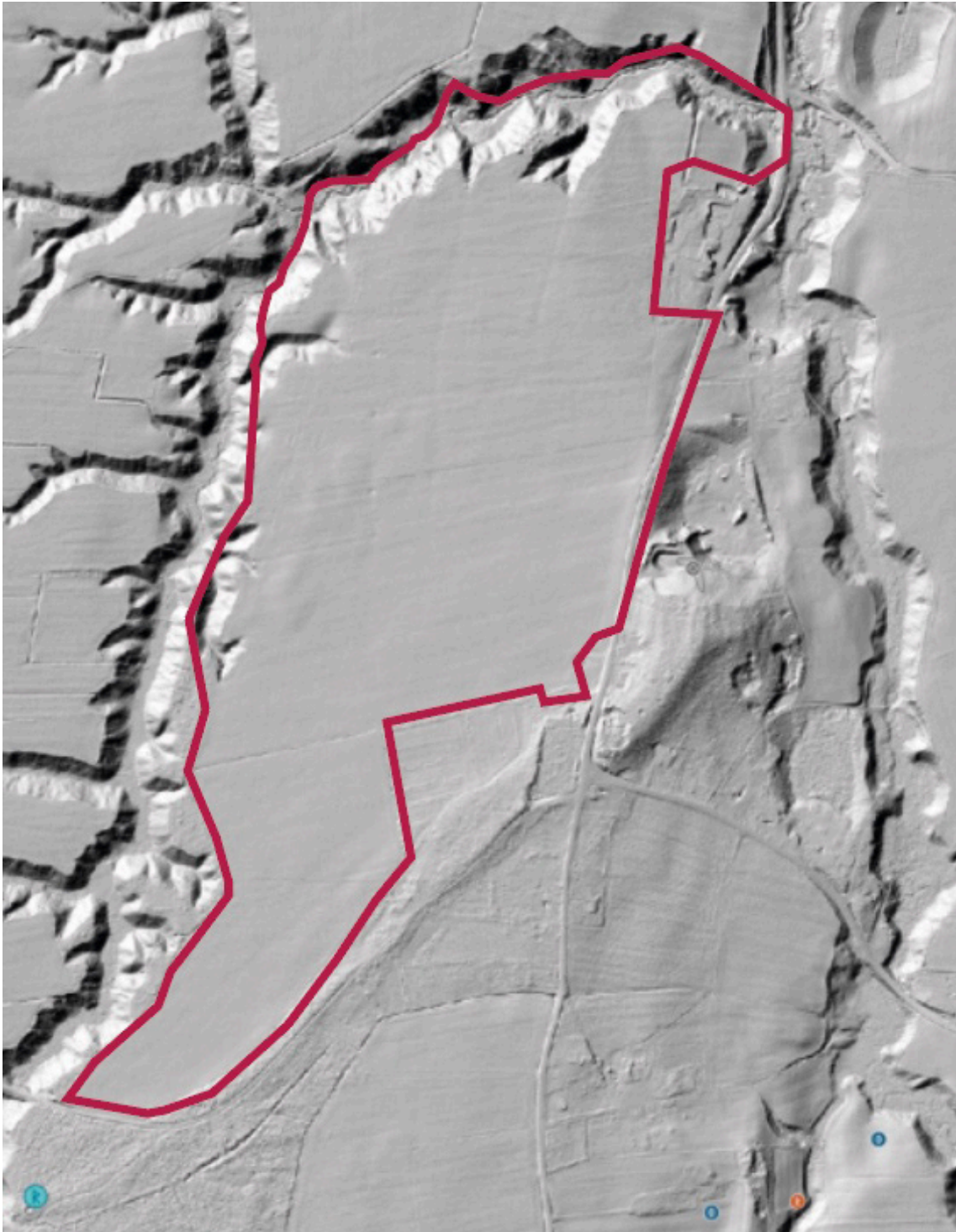


*Jordartskarta Dalenområdet. Solparkområdet är markerat med svarta linjer.  
Bearbetad karta SGU*

#### Karta SGU Dalenområdet

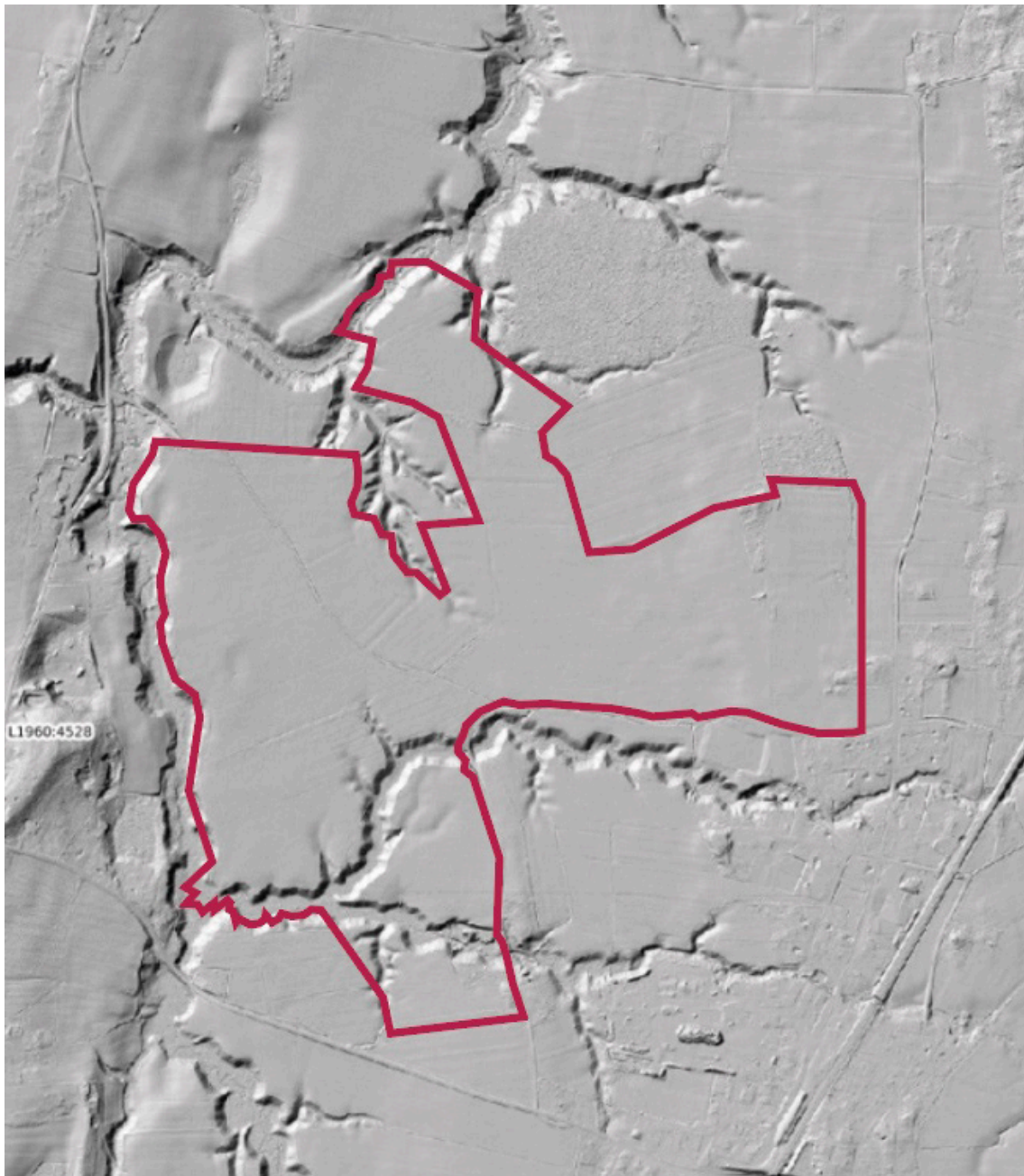
Vid besiktning av karta från Sveriges Geologiska undersökningar (SGU) framgår att i det västra partiet är längst i väst lera och silt (gult) och öster om denna postglacial silt (mörkare gul med vita streck). Inslag finns av sandig mark (orange med vita fyrkanter) och isälvsediment (grönt).

I det östra partiet av Dalenområdet är i huvudsak ler och silt (gult) med i västra delen postglacial silt (mörkare gul med vita streck) och sandig mark längst i öst (orange med vita fyrkanter). Vid vattendragen är svämsediment med sand (rosa med vita prickar).



Lidarkarta västra området

Röd linje markerar område för solcellsparkanläggning. Möjliga lägen för till exempel stenåldersboplats kan vara i kanten av bäckravinen. Dessa kontrollerades liksom östra kanterna eftersom här vid den stora grustäkten intill begränsningen registrerades eventuell boplats genom Västergötlands museum men inget påträffades.



Lidarkarta östra området

Röd linje markerar område för solcellsparkanläggning. Även här kontrollerades kantområden mot raviner men inga fynd gjordes.

Bearbetad karta Riksantikvarieämbetet Fornsök



*Trots mängder av gamla löv var siktförhållandena goda och åkermarkerna vid Dalen var lättbesiktade. Den förhållandevis branta bäckravinen möter jordar som troligen aldrig haft boplatser. Typiska boplatslägen ser annorlunda ut och knappast har funnits senare anordningar för vattenkraft. Har de funnits skulle de ha placerats nere vid bäcken. Så skedde utanför området, se karta sid 9.*

*Foto R-Info Kultur*

## Resultat och åtgärdsförslag

Med ledning av kända arkeologiska kulturmiljövärden och registrerade fornminnen i området är bedömningen att planerad solcellsanläggning knappast bör beröra fornlämningar.

Inga fornlämningar är registrerade inom det planerade solcellsområdet. Möjliga riskområden framgår av text och kartor. I de odlade och öppna markerna sondades och kontrollerades efter slagg och boplatsspår.

Inga forntida indikationer kunde märkas i området.

Om fornlämningar fortfarande kunde finnas oregistrerade skulle dessa möjligen finnas i anslutning till åar och bäckar. Slaggplatser kan ligga var som helst i markerna men borde ha rapporterats tidigare och i samband med den fornminnesinventering som skedde här 1985. - Dock var då besiktningsförhållanden svåra när snö kom under hösten. - En intresserad Ortsbo som deltagit i undersökning i området mellan planområdena kunde rapportera att inga fynd hade rapporterats vid åkerbruk i områdena.

Sammantaget tyder resultatet på att en etablering av solcellspark inte kommer att beröra fornminnen.

## Referenser

Arkiv: ATA - Antikvarisk-Topografiska Arkivet, Stockholm

Arkiv och bibliotek Riksantikvarieämbetet:  
[www.raa.se/hitta-information/arkiv-och-bibliotek/](http://www.raa.se/hitta-information/arkiv-och-bibliotek/)

Fornlämningar och lidarkarta:  
Riksantikvarieämbetet Fornsök - FMIS, [app.raa.se/open/fornsok/](http://app.raa.se/open/fornsok/)

Historiska kartor: [historiskakartor.lantmateriet.se](http://historiskakartor.lantmateriet.se)

Jordartskartor: <https://apps.sgu.se/kartvisare>

<https://www.sgu.se/om-geologi/jord/fran-istid-till-nutid/isen-smalter/isalvsediment-spar-av-isalvarna/>

Ortnamnsregistret - Institutet för språk och folkminnen  
<https://www.isof.se>

## Litteratur

Om Västergötlands stenåldersbebyggelse. 1915. K.E. Sahlström

Ortnamn i Skaraborg. 1982. G Linde

Arkeologi i Sverige 1985. G Flink