

**Arkeologisk utredning steg 1
Vetlanda Katteryd 1:8**

Projekt nr 80091

Björkö socken, Vetlanda kommun, Småland

Utförd av R-Info Kultur, Stockholm på uppdrag av
Solkompaniet Sverige AB, Stockholm
2023

Arkeologisk utredning steg 1

Vetlanda Katteryd 1:8

Gerhard Flink • Ingela Norlin

R-Info Kultur
www.landskapsarkeologerna.se
www.arkeologinfo.se

**Vetlanda Katteryd 1:8, Vetlanda kommun
Arkeologisk utredning steg 1**

Rapport 2023 R-Info Kultur

Lämningsnummer i Fornsök/Raä: L2023:5811 och L2023:5812

Uppdragsnummer Fornsök/Raä: 202301408

Fastighet: Vetlanda Katteryd 1:8, Björkö socken, Vetlanda kommun, Jönköpings län

Höjd över havet: cirka 205-220 möh

Undersökningsområdets storlek: cirka 101 hektar

Beställare: Solkompaniet Sverige AB, Stockholm

Projektansvarig R-Info Kultur: Gerhard Flink

Fältansvarig: Gerhard Flink, certifierad till registreringar i Fornsök/Raä.

Fältpersonal: Gerhard Flink, Ingela Norlin. 20 fältsåsonger erfarenhet.

Fältarbetstid: 2+1 dag, april+oktober

För personalens meriter hänvisas till R-Info Kulturs hemsida www.arkeologinfo.se

och www.landskapsarkeologerna.se

Foton: Där fotograf ej anges är bilder tagna av fältpersonalen

Omslagsbild: Höstötppen åker mot norr vid Katteryd

Kartor och situationsplaner: Framställda av R-Info Kultur med data från Fornsök

samt kartunderlag Solkompaniet Sverige AB, Stockholm

Redigering och layout: Ingela Norlin

R-Info Kultur

Alströmergatan 33

112 47 STOCKHOLM

www.arkeologinfo.se, www.landskapsarkeologerna.se

gerhard@landskapsarkeologerna.se

ingela@landskapsarkeologerna.se

Innehållsförteckning

Sammanfattning	6
Inledning	7
Metod	8
Hela utredningsområdet - landskapsöversikt	9
Uppdaterad karta över Katterydområdet	11
Storskifteskarta från 1813	12
Laga skifte karta från 1888	13
Betraktelse kring kulturlandskapet i och kring Katteryd	14
Särskilda undersökningar av röjningsröseområden i Småland	16
Blästerugnar	17
Lösfynd	18
Besiktning av planområdet 2023	18
Jordartskarta	20
Lidarkarta	21
Dullingen	22
Fejden	24
Resultat	26
Åtgärdsförslag/slutsatser	26
Referenser	27
Litteratur	28



Figur 1. Katterysområdet där solcellspark planeras att anläggas är ungefärligt rödmarkerad.

Karta Riksantikvarieämbetet Fornsök

Sammanfattning

R-Info Kultur har utfört en utredning steg 1 med byråmässig genomgång och fältbesök inför Solkompaniets planläggning att bygga en anläggning med solceller på marken inom fastigheten Vetlanda Katteryd 1:8 i Vetlanda kommun. Området utgörs av öppen nästan helt uppodlad mark samt delvis låglänt sumpskog. Jordmånen är isälvsediment med vissa sandiga partier.

Vid genomgång av litteratur, arkiv (ATA), Riksantikvarieämbetets Fornsök och studie av olika kartor har fornlämningsbilden i landskapsdelen framträtt. Inom området där solcellsanläggningen i Katteryd avses placeras finns inga fornlämningar eller kulturhistoriska lämningar tidigare registrerade.

Ett större område vida omkring Katteryd har dock talrika registreringar av fornminnen från olika tider. Omgivande områdets fornlämningsbild kunde ge vägledning om att det eventuellt kunde finnas spår av blästerugnar till exempel i form av slaggförekomster inom planområdet. Förekomster av forntida röjningsrösen kunde heller inte uteslutas och det fanns områden som byråmässigt kunde vara möjliga för boplatslägen.

Inget av blästerugnar och boplatsindikationer påträffades dock vid fältbesök med inventering och sondning i april månad. Kompletterande fältbesök med besiktning i oktober månad gav under goda besiktningsförhållanden samma resultat. Detta är ej förvånande med hänsyn tagen till att området under forntid torde ha utgjort en utmark och som först i framskriden historisk tid koloniserats. Frånvaron av lösfynd styrker denna uppfattning.

Sammantaget med Riksantikvarieämbetets två tidigare fältkontroller gör att området nu har sammanlagt fyra fältbesiktningar vilket gör att planområdet får anses som mycket väl genomgången under olika växtperioder.

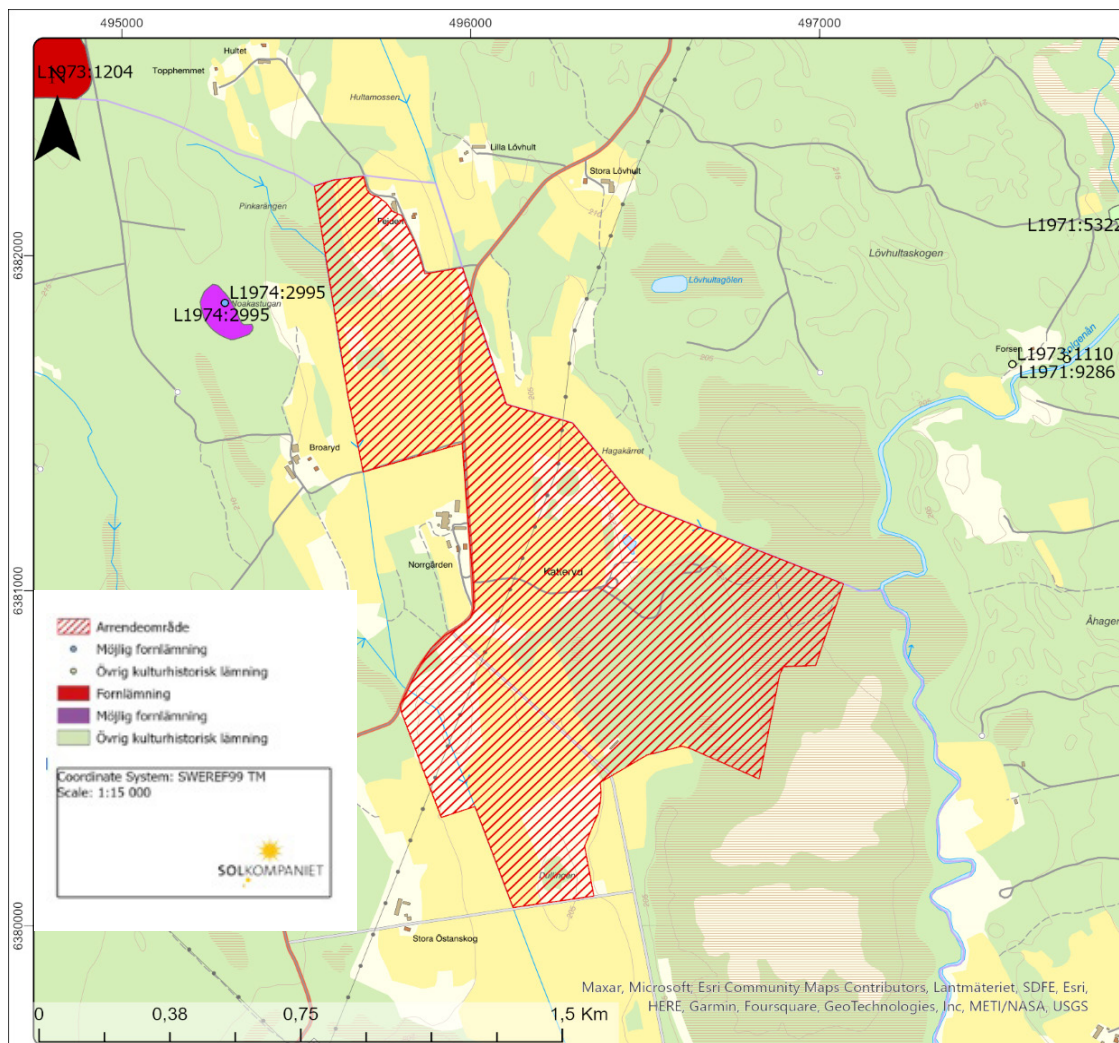
Vad gäller röjningsrösen skiljer två områden ut sig, Dullingen och Fejden. Där är till delar odlingsrösen som nu har registrerats i Riksantikvarieämbetet Fornsök:

L2023: 5811

L2023: 5812

Dessa områden ligger i inägomarker och kan ej anses ”varaktigt övergivna” varför de klassificeras som ÖKL. Se utförligare motiveringar sid 16.

Avsaknad av fornminnen i Katterydområdet ger bedömningen att de negativa konsekvenserna och känsligheten för intrång är små inom det planerade planområdet, förutom inom avgränsningarna för Dullingen och Fejden (se figur 13 och figur 17). Inom dessa områden bör ej solceller placeras. En övrig kulturhistorisk lämning har inte samma lagskydd som en fornlämning, men ska visas hänsyn och aktsamhet.



Figur 2. Karta över planerad anläggning med solceller i Katteryd (rödskrafferat projektområde). Ytan är inlagd i Forsök uppdragsnummer 202301408.

Karta Solkompaniet

Inledning

Solkompaniet AB planerar att bygga en anläggning med solceller på marken inom fastigheten Vetlanda Katteryd 1:8 med en yta av 101 hektar. I samband med detta anlätades R-Info Kultur för en frivillig förstudie (steg 1).

Utredningen innebar omfattande studier av litteratur, arkeologiska lämningar i Riksantikvarieämbetets fornminnesregister, äldre och yngre kartmaterial, lidarkartor och jordartskartor samt höjdförhållanden. Äldre arkivhandlingar har kontrollerats på Antikvarisk-Topografiska Arkivet (ATA) i Stockholm. Kontroll av bebyggelse- och naturnamn har utförts.

Fältarbete skedde senare i två omgångar vår och höst 2023.

Metod

Utredningsområdet har undersökts enligt steg 1, med byråmässig analys av området och besiktning genom inventering i fält. De moment som ingått är:

Genomgång av Fornsök efter registrerade fornminnen och kulturmiljölämningar.

Genomgång arkiv ATA och genomgång litteratur, se referenslista.

Analys häradskartor, skifteskartor, fastighetskarta-Fornsök, topografisk karta, SGU-karta, lidarkarta och lantmäteriverkets flygfotokartor.

Analys landskapsöversikt, röjningsröseområden, blästerugnar och lösfynd.

Inventering i fält 2 fältpersonal, 2+1 dag, april och oktober.

Reultatredovisning och åtgärdsförslag.

Närliggande område

Hela utredningsområdet var och är utrett enligt en frivillig steglutredning (jämför Riksantikvarieämbetets Råd och anvisningar). På figur 2 framgår att här finns inga fornlämningar tidigare registrerade. Två områden med ”Övrig Kulturhistorisk Lämning” är nu registrerade, se beskrivning Fornsök L2023:5811 och L2023:5812. Karta figur 3. Mer om bedömningar se sid 14-16.

1. Fornlämningar och kulturlämningar

Fornlämningar och kulturlämningar som finns i närheten av planområdet är (se figur 2):

L1974:2995: Noakastugan. Idag syns källargrund och röjningsrösen

L1973:1204 är område med fossil åkermark som bedömts som fornlämning

L1971:5322 är plats för träindustri

L1971:9286 är eventuell husgrund

L1973:1110 fornlämningsliknande lämningar

2. Kartor

Området är beläget syd om Eksjö, väster om väg 32. Se översiktskarta figur 1. Terrängen kring planområdet utgörs till stor del av skogsmark med åkermark inom området. Den bebyggelse som finns inom utredningsområdet utgörs av i norr tidigare soldattorpet Fejden och inom området Katteryd. Strax väster om området ligger Norrgården och Broaryd. Gårdarna är ej övergivna och markerna brukas genom både jordbruk och som betesmarker. Områden i planeringsområdet utkanter brukas som skogsmark. En mindre grustäkt ligger i östra delen. Marken i området ligger kring 205-220 möh.

Jordartskartan från SGU visar att området domineras av isälvs sediment med inslag av sandig morän, områden av kärrtorv och postglacial finsand. Man kan se hur de två områden med odlingslämningar i form av röjningsrösen i stort sammanfaller med moränmarkering på SGU kartan. I den del av åkermarken som under hösten var öppen kunde också konstateras att inslaget av sten i marken ökade mot norr och i marken mot Fejden.

Likaledes sammanfaller Dullingen helt med moränmarkering på SGU-kartan och här finns också röjningsrösen.

I bägge fallen kan röjningarna i dessa två förhållandevis magra markområden sättas i samband med jordhunger under olika perioder och därför är bedömningen att de i princip är vilande som odlingsmark men är ej ”varaktigt övergivna” ej heller genom uteslutande ”äldre tiders bruk” eftersom odlingssten fortfarande har lagts upp. Därav bestämmningen ÖKL. -Vilket givetvis inte hindrar att röjningar kan ha påbörjats tidigt.

Bebyggelsen vid Katteryd är gammal och skriftligt omnämnd redan år 1596 med två gårdar. Storskifteskarta och laga skifte karta belyser hur markanvändningen utvecklats (figur 4 och figur 5).

3. Boplatslämningar, fossil åkermark

Boplatslämningar har ej identifierats, ej heller gravar vid besiktning i fält vår och höst. Fossil åker, dock sannolikt relativt sentida, är nu registrerad: L2023:5811 och L2023:5812, se karta och beskrivning sid 22-25.

4. Topografiskt intressanta områden

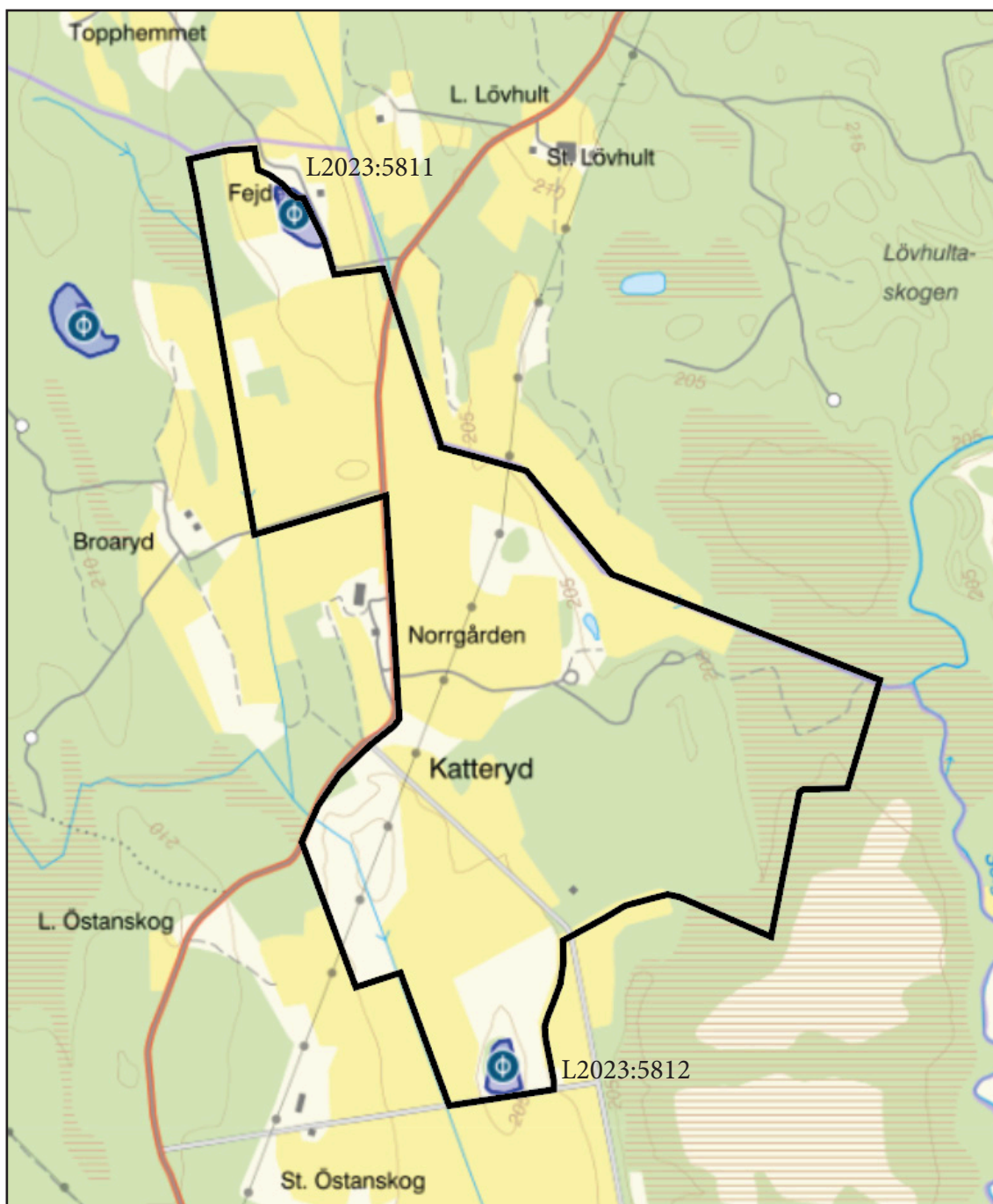
Vid byråmässig planering markerades ett antal områden som särskilt borde kontrolleras i fält, se sid 21. Två av dessa, Fejden och Dullingen hade röjningsrösen. De övriga områdena hade inga indikationer av fornminnen. Markerna är inte av den karaktär att vare sig boplatser, slag eller andra traditionella fynd under plogdjup kan förväntas. Detta är en bedömning grundad på dels en sammantagen bedömning av de tidigare besiktningarna åren 1953 och 1987 som utförts dels de två besiktningar som utfördes vår och höst 2023 med olika växtförhållanden. Efter fyra fältbesiktningar under olika förhållanden borde någon indikation ha framkommit men så är inte fallet. Någon schaktning behöver knappast utföras. - Man kan notera att området under forntid utgjort en utmark.

5. Rapportering fynd

Att R-Info Kulturs fältpersonal fullständigt har inventerat området framgår av denna steg 1 utredning och inga fynd utöver de nu registrerade och i Fornsök beskrivna röjningsrösen (L2023:5811 och L2023:5812) finns att rapportera.

6. Undantas markingrepp

De ytor som bör undantas för markingrepp på grund av hänsyn ÖKL är de två nämnda områdena Fejden och Dullingen, se karta och beskrivning sid 22-25.



Figur 3

Uppdaterad karta över Katterydområdet

Utredningsområde Katteryd med svartmarkerad linje på kartan, är helt utrett i samband med denna utredning steg 1 och inga fornlämningar finns att klassificera enligt Kulturmiljölagens rekvisit. Här kan hänvisas till Riksantikvarieämbetets råd och anvisningar se KML (1988:950). De två områdena med "Övrig kulturhistorisk lämning" är markerade i blå färg: L2023:5811 och L2023:5812.

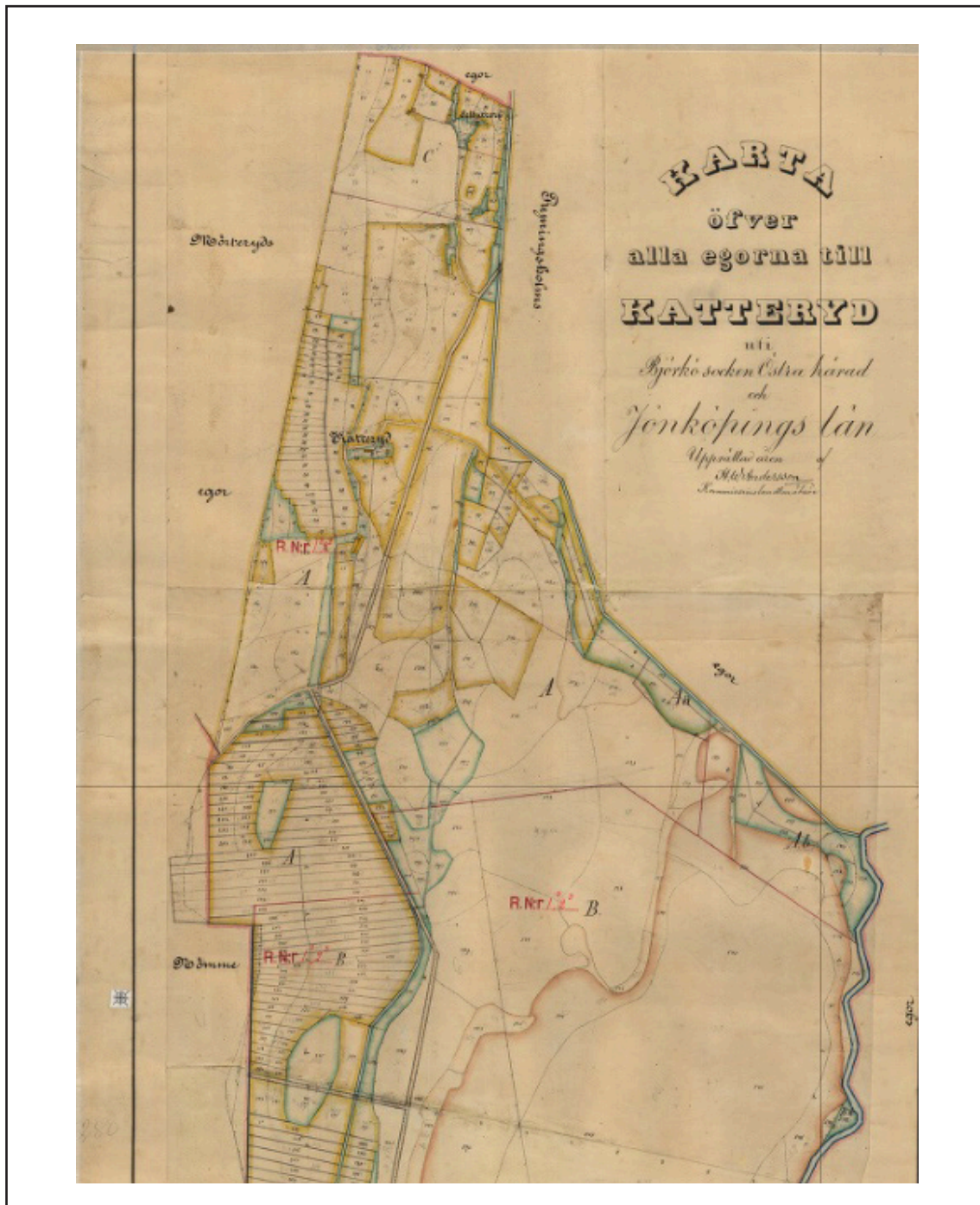
Karta Riksantikvarieämbetet Fornsök



Figur 4

Storskifteskarta från 1813

Bebyggelsen vid Katteryd är gammal och finns skriftligt omnämnd redan år 1596. Här fanns då två gårdar. Därefter är Katteryd omnämnt år 1667. Då fanns en bonde Niels som var en av sex män utsedda till förtroendemän i socknen. Man kan misstänka att gården Katteryd i nuvarande läge kom till under medeltiden. I Småland är ofta ortnamn på *-ryd* förknippade med den tiden. Dullingen ses som betesmark inom åkermarker eller mader.



Figur 5

Laga skiftekartan från 1888

Laga skiftekartan visar hur markerna var fördelade på 1800-talet. Katteryd gård syns i övre delen på kartan. Åkertegarna var smala och långa samt numrerade. Det var noga att sätta rätt värden på all mark när den skulle fördelas. Dullingen syns nertill som en oval markbit som anges till betesmark. Fejden anges med tre markbitar som var betesmark och åker.

Betraktelse kring kulturlandskapet i och kring Katteryd

Det fanns tidigare inga fornlämningar registrerade inom planområdet, ej heller påträffades fornlämningar vid besiktning i april och oktober. Därför berörs inte utredningen av kulturmiljölagen (KML). I marker vida omkring planområdet finns en hel del både fornminnen och senare kulturhistoriska lämningar registrerade. Se karta figur 6.

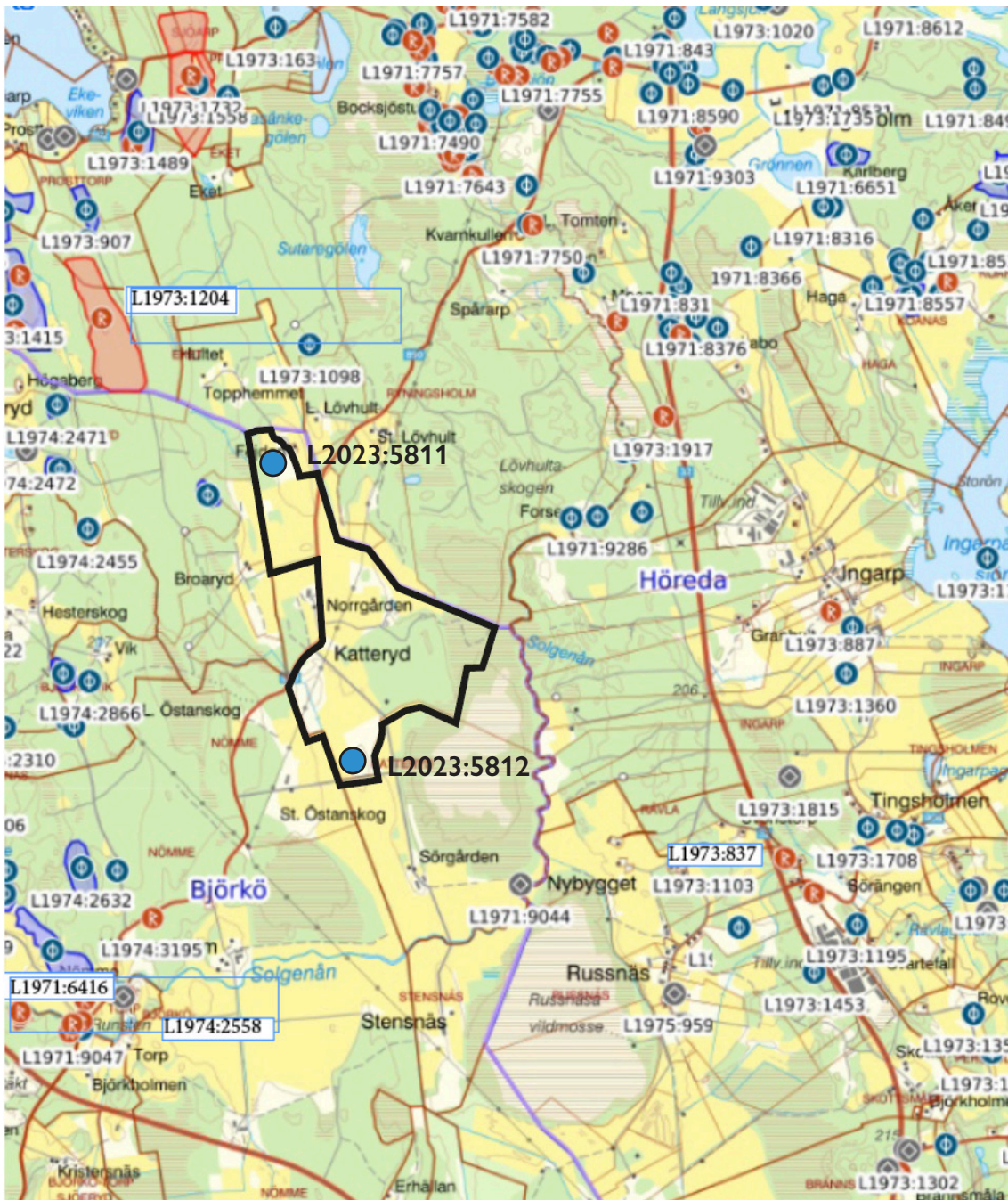
Vad gäller områden i anslutning till planområdet är särskilt att uppmärksamma det stora antal röjningsrösen som är dokumenterade. Mycket omfattande områden av särskilt röjningsrösen är registrerade i västra delarna av Björkö socken, liksom angränsande södra och sydvästra delarna av Höreda socken samt norra delarna av Vetlanda. Röjningsrösen indikerar mark som är röjd för odling och en term som används för övergiven åkermark är "fossil åkermark". Området med bland annat Björkö socken har inventerats genom Riksantikvarieämbetets fältarbeten vid två olika tillfällen, först 1953 och senare år 1987.

Röjningsrösen har genom åren bedömts på olika sätt. En vanlig föreställning var tidigare att man förknippade odlingsrösen med torpbebyggelse, som gärna finns i utmarker i Småland. Det finns även i andra delar av Sverige, åtminstone södra halvan. Man kan se på Riksantikvarieämbetets fältkarta i arkiv hur flera områden är inlagda men utan nummer i registret. Detta berodde på att man ofta bedömde röjningsrösen som sentida lämningar och ansåg därmed att ingen beskrivning behövdes. Senare har dock dessa blivit byråmässigt inlagda med registernummer men saknar då beskrivning.

Vad som vid senare undersökningar framkommit är att vissa områden med röjningsrösen är marker som ibland började brukas redan under bronsålder/äldre järnålder. "Hackerör" var en folklig benämning på sådana områden. Allmogen kunde förstå att rösena var gamla. Sådana områden beskogades kanske men togs ibland upp igen i samband med torpexpansionen på särskilt 1800-talet. Okulära bedömningar var därför ofta svåra vid tidigare inventeringar, med svårigheter att skilja mellan 1800-talets röjningsrösen och de forntida. Man kan i omkringliggande områden här se hur detta varierar kartbilden. Ett vidsträckt område NV om planområdet har bedömts som lagskyddad fast fornlämning. Detta område är 800 meter långt, L1973:1204, och beskrivs innehålla ca 300 röjningsrösen med mera. Detta ligger i skog och sedan länge "varaktigt övergivet".

Ett flertal andra områden med röjningsrösen finns beskrivna som är utan fornminnesstatus. Dessa är då sådana som blivit byråmässigt införda. Registreringar som till exempel L1973:1415 beskrivs som "områden med röjningsrösen, 650x380 m" samt att 50 meter norr om detta ligger ett annat område som anges till 390x370 meter. Antal rösen anges dock inte. Ett flertal liknande blåmarkerade registreringar syns på kartan.

På kartan, figur 6, i sydväst är några röda markeringar och det är lagskyddade fornlämningar. L 1971:6416 är till exempel en "blästbrukslämning" och där har man i äldre tid framställt järn och på platsen finns järnslag. Själva förekomsten med järnslag ligger dessutom på ett gravfält från järnåldern. Där finns också en runsten: L1974:2558.



Figur 6. Svart linje visar var solcellspark planeras att anläggas. På kartan syns fornlämningar markerade med rött och kulturhistoriska lämningar markerade med blått.

Kartunderlag Riksantikvarieämbetet Fornsök

I norr kan man se många registreringar. Här är vissa kolbottnar lagskyddade, som till exempel L1971:7757. Det är ett område med ett flertal lämningar. Sydöst om Katteryd på andra sidan mossmarkerna finns ett gravröse L1973:837 med namnet "Drakaröret". Det kan vara från äldsta järnålder eller bronsålder. Även uppe i nordöst har slagg påträffats. Detta är exempel på vad som göms i markeringarna på kartan ovan. Skalan medger inte att alla nummer syns utan ska man se dessa måste originalkartan i Fornsök kontrolleras.

Särskilda undersökningar av röjningsröseområden i Småland

I utförliga artiklar i bokserien Arkeologi i Sverige finns beskrivet resultat från vidsträckta områden där arkeologiska fältarbeten bedrivits. Bokserien gavs ut i samband med Riksantikvarieämbetets fältundersökningar fram till slutet av 1990-talet. Fornminnesinventeringar och även utgrävningar skildras. Senare undersökningar har givetvis skett.

Undersökningar under 1980-tal

Undersökningar i områden i Småland redovisas och förefaller likna de miljöer som finns i bland annat Björkö socken. De slutsatser som kom fram särskilt vid fältarbeten i mitten av 1980-talet var att röjningsröseområden med flacka rösen i skogsmark och med relativt homogent stenmaterial i många fall kunde beläggas vara forntida. De bör ha hört ihop med någon form av tillfälliga åkrar som övergavs efter några år och så småningom förvandlades till skogsmark.

En ytmässigt omfattande undersökning gällde ett vidsträckt område i Bringetofta socken ca 2 mil sydväst om Björkö socken och norr om Sävsjö. Vid specialkarteringen framkom mer än tusen röjningsrösen av vilka övervägande delen bedömdes som forntida. Blandat med dessa är gravar i form av rösen och röseliknande stensättningar registrerade. De är av en typ som förefaller vara bronsålder eller äldre järnålder.

Omkring 7 mil i sydväst karterades den i arkeologiska kretsar kända lokalen Järparyd nordväst om Alvesta. Här bedömdes antalet röjningsrösen vara omkring 1500 inom de särskilt karterade områdena i socknen Rydaholm. Samma struktur visade sig som i Bringetofta med en blandning av röjningsrösen och insprängt bland dessa gravrösen. Lägen för dessa fornlämningar är över högsta kustlinjen vilket innebär att markerna består av osvallad morän vilken innehåller ej utspolade finsediment. Detta gjorde markerna gynnsamma för jordbruk under en tid. Under de här tidiga perioderna hade gödsel inte kommit i bruk och därför gav åkrarna efterhand sämre skördar. Då flyttade man till andra marker. På så vis uppkom de vidsträckta områdena med röjningsrösen. Jämförelse kan göras med andra liknande undersökta miljöer i Sydsverige.

Senare undersökningar

Ett antal undersökningar av liknande områden har genomförts senaste åren. De resultat som redovisas förtydligar den bild som tidigare finns. Liksom de klassiska undersökningarna från 1980-talet har senare undersökningar visat hur på utmarker som nu oftast är skogbeväxta hade redan under särskilt romersk järnålder mot folkvandringstid agrar verksamhet kommit att expandera. Att observera är att just förekomsten av säkra fornlämningar som rösen eller stensättningar, då ibland sekundärt övermossade eller ibland övertorvade, finns i anslutning till röjningsrösen. Detta framgår även vid en undersökning på en halvö i Åsnen i Urshult socken 2020. Där kunde terrasser, grunder och säkra gravformer identifieras. Allt beläget i blockrik skogsmark. I flera fall registrerades liknande miljöer vid en annan omfattande specialinventering i bland annat Urshult sn 2014 inför bildade av Åsnens Nationalpark. Detta till skillnad mot de två områden som nu registrerats i N och S delarna av utredningsområdet, där marken är inägomark/hagmark och odlingsmark och därmed klassad som ej "varaktigt övergiven". Här ger kulturmiljölagen genom sina tre rekvisit klara besked om när lämningar kan klassificeras som lagskyddade fornlämningar. De ska vara "varaktigt övergivna", tillkomna genom "äldre tiders bruk" och äldre än 1850. På så vis kan man klassificera objekten. - Man kan notera att i själva klassifikationen mellan run-R och ÖKL spelar senare undersökningsresultat knappast någon roll. Det fundamentala för bedömning är Kulturmiljölagens rekvisit.



Figur 7. Sankmarker i östra delen av planområdet är beväxta med tät lövskog som varit inhägnad. En grustäkt gränsar området i östra begränsningen. Här fanns goda möjligheter att granska skiktytor i ett större område.

Blästerugnar

I Småland finns många registrerade blästerugnsplatser. Majoriteten av daterade ugnar är från medeltid, men man har noterat en ökad aktivitet redan i vikingatid och det finns järnframställningsplatser redan i förromersk järnålder inom det småländska området. Denna aktivitet pågår in i romersk järnålder och fram till vendeltid för att alltså öka under vikingatid och medeltid.

I Katteryd sockens västra del finns förekomster av slagg som kan knytas till blästerugn och järnålders/medeltida användning. En förekomst ligger i ett förhistoriskt gravfält beläget i grannfastigheten Nömme. Detta är i anslutning till sjön Nömmen och där är flera förhistoriska lokaler registrerade.

För utredningsområdet har fornminnesinventeringar som utförts inte lämnat något resultat vad gäller blästerugnsplatser och slagg. Marker av det här slaget kan dock vara svåra att besikta. Om vi ser beskrivning nr 58 till storskifteskarta 1813 anges det som nu är skogsmark som skog och då också betesmark. Omgivande marker var som nu mossmarker eller sidvallsängar. Möjligheten antogs att här fanns röjningsrösen men det kunde också finnas lämningar efter lågteknisk järnframställning i form av blästor och/eller slagg. Inget av dessa kunde dock ses vid våra besiktningar av markerna.

Lösfynd

De ytor som avses för planerad solcellsanläggning är som nämnts fria från registrerade ovan mark synliga fornminnen. Eftersom inga lösfynd heller är registrerade förefaller marken vara tämligen riskfri att bruka på avsett vis för solcellsparkanläggning. Man bör emellertid hålla öppet för spår i sedan länge plöjd mark. Nu brukar indikationer på detta finnas i form av lösfynd som då är registrerade i fornminnesregistret.

En enstaka stenyx finns dokumenterad men där anges att den hittats i Ingarpasjön ett par kilometer österut. I ATA arkiv finns uppgift om lösfynd i form av brakteat (eventuellt romerskt mynt) och spjutspets (eventuellt svärd), men ingen fyndplats är angiven annat än Björkö socken.

Fyndfattigdomen indikerar att planområdet bör vara ganska fritt från överplöjda fornminnen. Ett alternativ är att inventeringarna har varit översiktliga och kanske fältgenomgångarna varit alltför sparsamma i denna trakt. Ett generellt problem var också att de säsongsanställda fornminnesinventerarna ofta kunde arbeta endast under sommarens ledighet eftersom de var arkeologistuderande och gick tillbaka till studier när hösten nalkades. Sommarhalvåret var växtsäsong och på så vis besiktades åkermarker sällan när det var öppen mull.

Bakgrund till nya besiktningar under vår och höst var alltså med små förväntningar att hitta lösfynd och inget kunde heller ses i de ytor som var öppna. Nu måste framhållas att sammanlagt 4 olika fältbesiktningar har ändå skett från 1950-talet och till 2023. Trots sondning och kontroll av markskikt finns alltså inga fynd eller andra indikationer.

Besiktning av utredningsområdet år 2023

Efter att förberedelser enligt ovan var genomförda kom så slutlig besiktning av utredningsområdet. Den generella bakgrunden till fältarbetet har beskrivits på föregående sidor. Sammanfattningsvis kan Katteryd miljö bedömas ha utgjort en utmark under förhistorisk tid och därför knappast läge för fornlämningar. Inga fornlämningar som exemplifieras i KML har heller tidigare registrerats.

Här måste också betonas att omfattande förberedelser föregick Riksantikvarieämbetets fornminnesinventeringar år 1953 och 1987 där Katteryd ingick. I senaste version av Riksantikvarieämbetets vägledningar för tillämpning av kulturmiljölagen (se referenslista) räknas upp de underlag som genomgås inför ett fältarbete och dessa punkter får antas ha kontrollerats även i Katteryd miljö. Inför fältarbetet i utredningsområdet fanns samma förberedelseunderlag samt dessutom utfördes alltså en förutsättningslös kontroll i arkiv och litteratur - som framgår av referenslista.

Fältkontroller utfördes så vid två olika växtsäsonger 2023 med på så vis goda besiktningsförhållanden under både vår och höst. Området har således inventerats vid fyra olika tillfällen och arkivgenomgångar utförts vid tre tillfällen. Inga tidigare okända fornlämningar kunde iakttas, ej heller vid sondning som ger punktvisa indikationer om något kulturhistoriskt finns i marken. Inga sådana spår påträffades utan marken består av sand och lera. Sondning kompletterades genom kontroll av naturliga rotstalp i särskilt det östra området och inget kunde ses av kulturhistoriskt intresse.

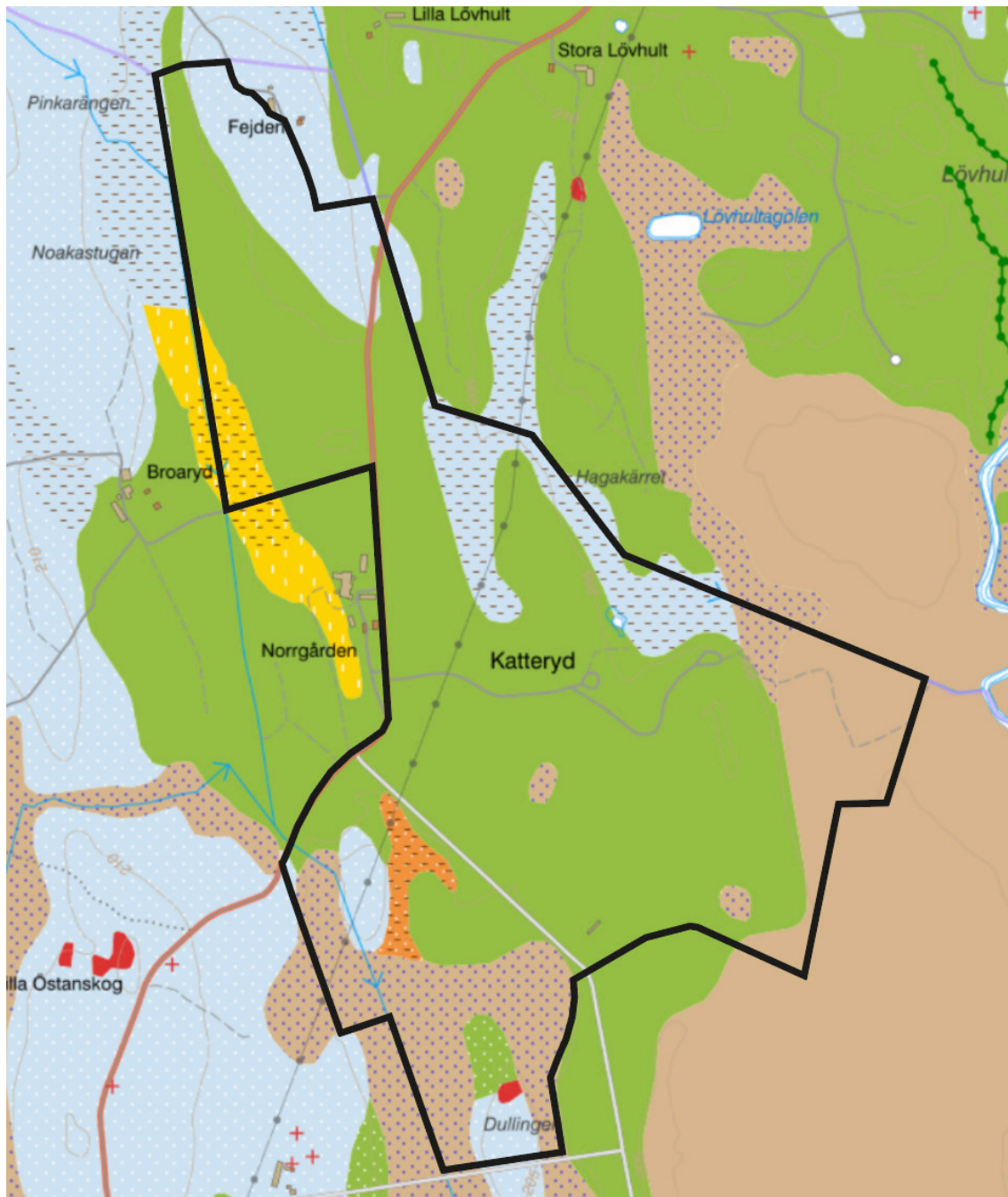
Med början i norr nära gården Fejden kontrollerades åkermark med sond och här kunde märkas normaldjup matjord ner till plogsula 1-2 decimeter över underliggande alv. Mellan åker och bebyggelse är ett område ca 160x70 meter (NNV-SSO) med äldre delvis övermossade röjningsrösen samt ett par övermossade stensträngar. Ett 20-tal röjningsrösen ligger glest utspridda och ett par av dessa är tämligen stensättningslika. Dock är inga säkra indikationer och rösena kan ha tillkommit under historisk tid, kanske under tider med stor markhunger. De kan givetvis också vara äldre men det kan inte avgöras vid okulär bedömning. Betad mark gav goda besiktningsmöjligheter under hösten och vindfällda träd visade upprivna odlingsstenar. Inga mörkfärgningar eller fyndindikationer fanns där att se.

De områden som anges i äldre kartmaterial för historisk bebyggelse norr om Norrgården kunde vid besiktning inte ses som ovan mark synliga lämningar. Som var fallet vid flytt av hus i samband med skiften på 1800-talet togs i regel alla byggdelar med till nya tomtläget. Detta var särskilt viktigt när åker skulle anläggas på tidigare gårdsplats. Bebyggelsen låg även utanför utredningsområdet.

Dullingen i södra delen av utredningsområdet är namnet på ett utsparat moränimpediment med ett 30-tal röjningsrösen, inom ett område 120x40-80 meter (N-S). Här är på samma sätt flertalet äldre odlingsrösen medan enstaka är stensättningsliknande. Liksom vid Fejden är markpartiet något högre än omgivningarna.

Åkrarna mellan de hagmarksbetonade ytorna är genom sondning prövade och har i regel klart matjordslager till standarddjup mot fast alv. Vid återbesök under hösten kunde stora arealer öster om bebyggelsen kontrolleras i öppen åker och här kunde inget ses utöver normal mylla. Ett ökad inslag av sten i åkern kunde märkas mot norr i riktning mot Fejden och det sammanfaller också med SGU-kartering. Man kan då misstänka att röjningsrösena där beror av just den mer stenrika odlingsdelen.

Vad gäller blästerugnsplatser och slagg besiktades skogsområden i väster och öster och särskilt mot öster kontrollerades ett flertal rotstalp. Inga lämningar efter lågteknisk järnframställning i form av blästor och/eller slagg påträffades. Ej heller kunde karaktéristisk färgning av vatten med järnoxid ses. Spår av kolning borde också ha påträffats men inget sådant kunde ses.

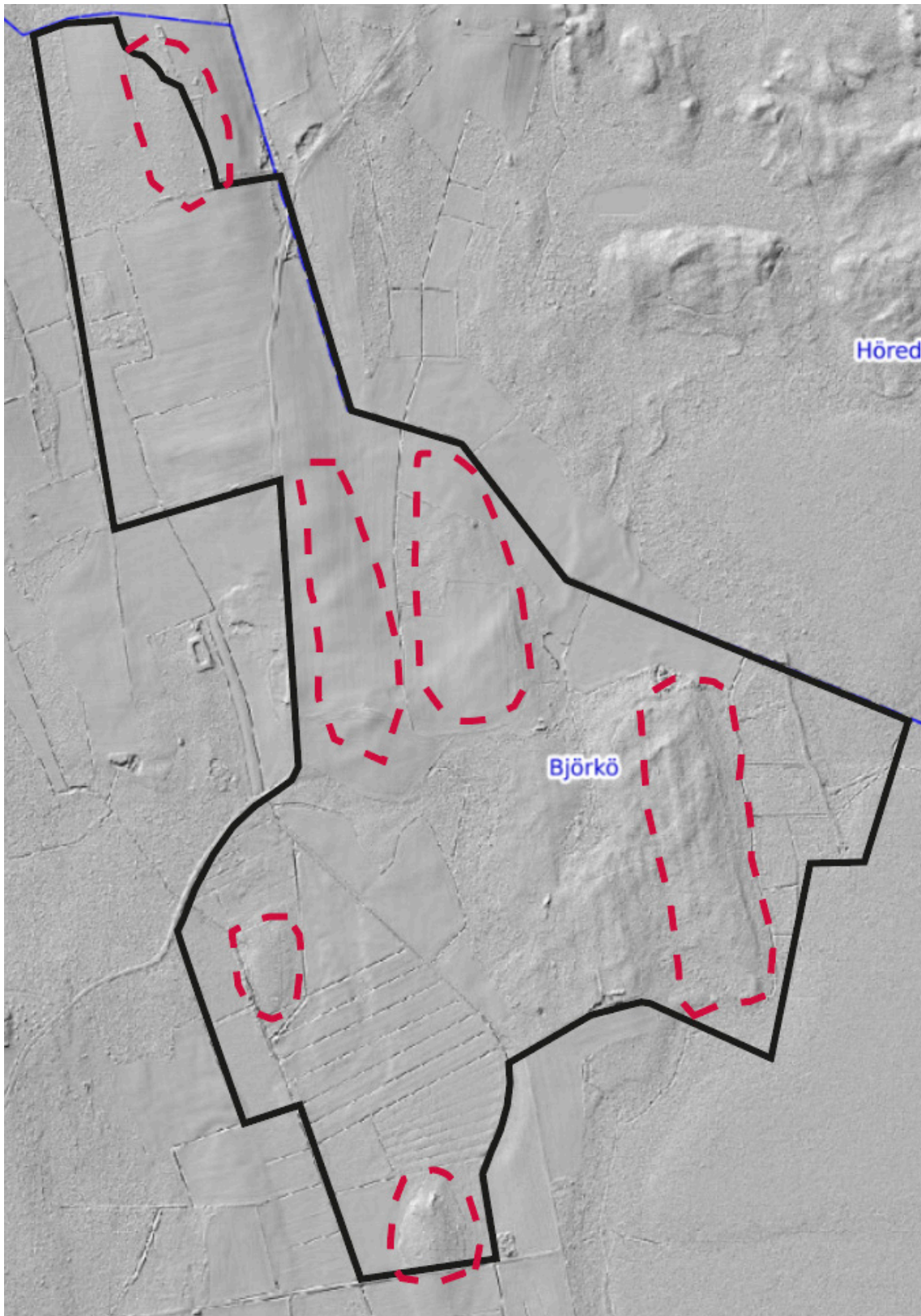


Figur 8

Jordartskarta SGU

Jordartskartan från Sveriges Geologiska Undersökningar (SGU) visar hur området domineras av isälvssediment (grönfärgat) med inslag av sandig morän (blått med vita prickar) i N kring Fejden och mindre inslag vid Dullingen och NV om denna. Område kring Dullingen är karrtorv (beige med lila kvadrater). Övre delen av Dullingen består av isälvssediment med sand (grönt med vita kvadrater) och bergknalle (rödmarkerad). Ö om det norra inslaget med sand och morän är ett stråk av postglacial finsand med inslag av torv. Det gula stråket Ö om Broaryd och invid Norrgården är postglacial silt med inslag av torv (guldfärgad med vita streck och snedställda bruna). N om namnet Katteryd är morän med torv (blått med snedställda streck). Svart linje markerar området för solcellsparkanläggning.

Karta Sveriges Geologiska Undersökningar



Figur 9

Lidarkarta

På lidarkartan figur 9 är markerade områden som byråmässigt ansågs vara intressanta att se närmare på vid inventering med sond. Det antogs vara förhöjningar inom sandiga områden och i öster anas en eventuell gammal strandlinje. Svart linje markerar området för solcellsparkanläggning. Områdena var alltså enbart byråmässigt inprickade men visade vid fältbesök inga spår av underliggande kulturlämningar vid sondning eller besiktning, vilket stämmer väl med att det är tidigare forntida utmark.



Figur 10



Figur 11

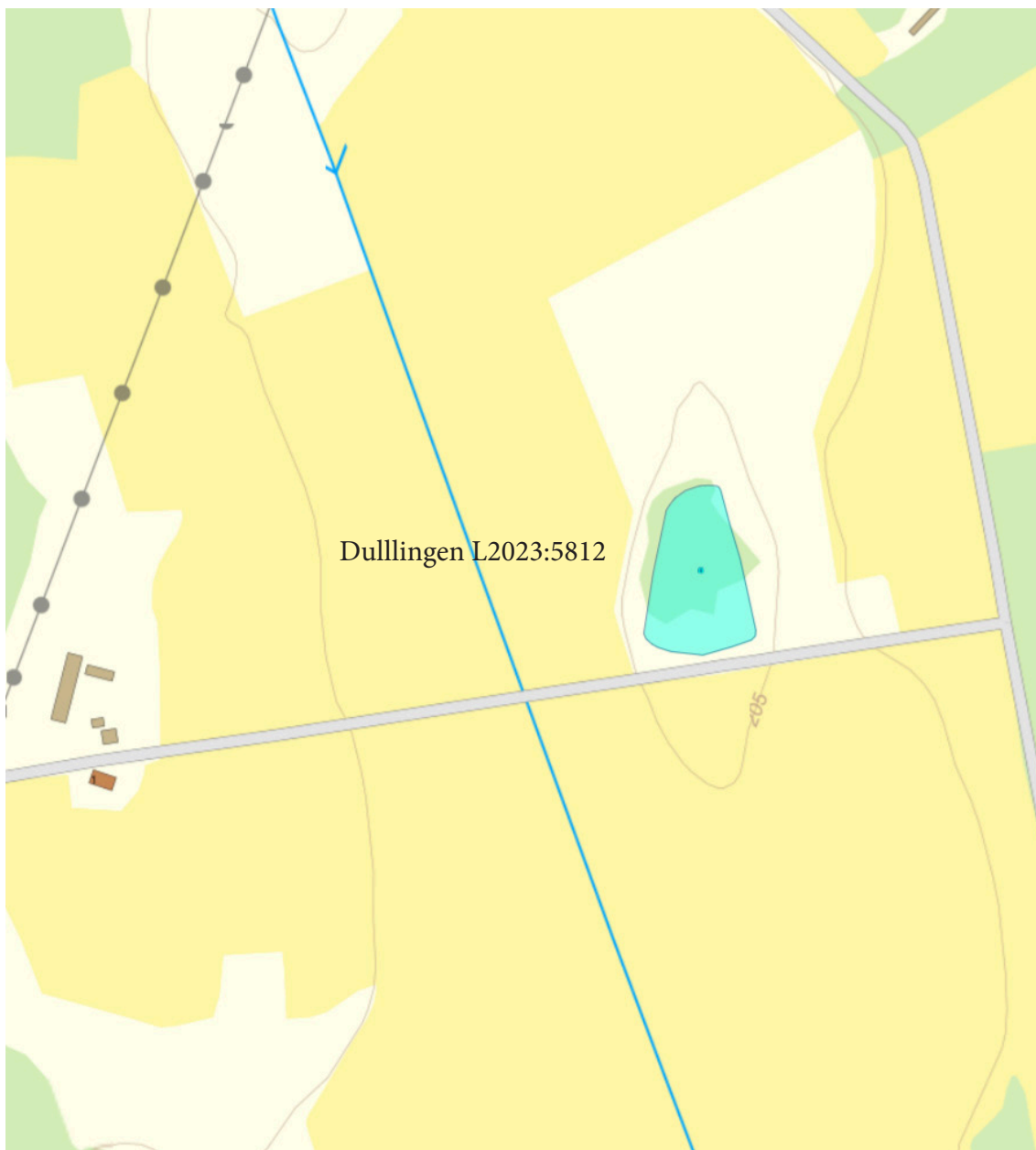


Figur 12

Dullingen

På impedimentet Dullingen finns ett 20-tal odlingsrösen. Några är uppbrutna genom rotstalp och endast odlingssten kunde ses vid besiktning. Ett ensamt block används av betesdjur. Marken har möjligen under perioder brukats för odling och med antagligen årderbruk har sten röjts fram och ibland lagts upp på de block man inte kunnat avlägsna.

Eventuellt kan i underliggande lager finnas fynd. Det är inte sannolikt med tanke på det avskilda läget under forntid och saknade andra indikationer på förhistorisk tid, men detta område bör alltså undantas från byggande av solcellspark utifrån att övrig kulturhistorisk lämning (ÖKL) ska visas hänsyn.



Figur 13. Området Dullingen L2023:5812 bör beaktas vid anläggande av solcellspark. Markerat område ska undantas från markingrepp vid byggande av solcellspark utifrån att övrig kulturhistorisk lämning ska visas hänsyn.

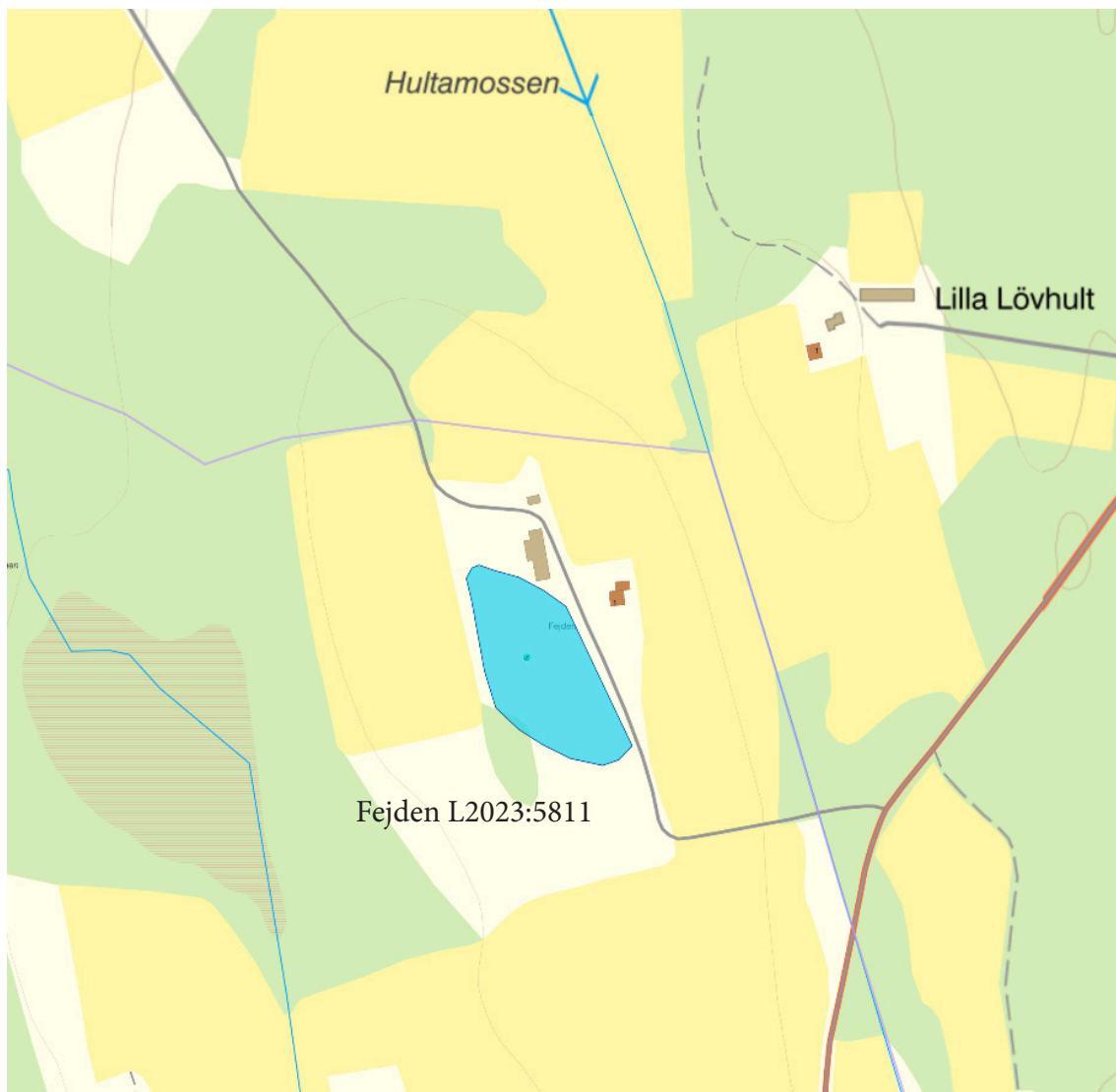


Figur 14. Överst är stensättningsliknande odlingsröse. Bedömningen är att det ej är grav då det saknar kantkedja men denna typ av rösen gör att området måste beaktas. Figur 15. Till vänster är stensträng och ovan, figur 16, ett rotstap i ett odlingsröse.

Fejden

I norra delen av utredningsområdet ligger Fejden. Fejdens tidigare soldattorp har sannolikt avsatt odlingsrösen. I några fall kan ses hur rotstap brutit upp sten. Enstaka odlingsrösen är dock kraftigt övermossade och övertorvade och har närmast rund form. Några är stensättningsliknande och det kan inte uteslutas att de tillkommit under äldre tid. Sammantagen bedömning är ändå att det är gamla odlingsrösen. Den övertorvade stensträng som ligger intill brukad åker är också ålderdomlig. Senare odlingssten ligger över hela området som alltså inte är ”varaktigt övergivet” varför registreringen är ÖKL enligt skrivningar angivna i rekvisita i KML. Området avgränsas på karta där solceller inte bör placeras utifrån att ÖKL ska visas hänsyn.

En intressant uppgift kom fram vid återbesök. Namnet på fastigheten, ”Fejden”, skulle förklaras av att ett slag skulle ha ägt rum här under Dackefejden.



Figur 17. Området Fejden L2023:5811j bör beaktas vid anläggande av solcellspark. Markerrat område bör undantas från markingrepp vid byggande av solcellspark utifrån att övrig kulturhistorisk lämning ska visas hänsyn.

Resultat

R-Info Kultur har utfört en utredning steg 1 med byråmässig genomgång och fältbesök inför Solkompaniets planläggning att bygga en anläggning med solceller på marken inom fastigheten Vetlanda Katteryd 1:8 i Vetlanda kommun. Arbetsområdet ligger väster om väg 32 och omfattar ca 101 hektar.

Vid genomgångar av arkiv (ATA), Riksantikvarieämbetets Forsök och studie av olika historiska kartor har områdets historiska värden framträtt.

Inom det planerade området för solcellsparken fanns inga registreringar i Riksantikvarieämbetet Forsök kända sedan tidigare. Vid fältbesök med besiktning i april och oktober påträffades ej spår efter blästerugnar eller boplatsindikationer. Sondning i åkrar gav inga fynd. Förnyad besiktning i höstens delvis öppna åkrar gav heller inga fynd-iakttagelser. Skogsmarker mot låglänt terräng gav inte några fynd. Genomgång i skogsmarken gav heller inga spår efter röjningsrösen.

Två lokaler i hagmark har inslag av äldre odlingsrösen: Dullingen och Fejden. Områdena är nu införda i Riksantikvarieämbetets Forsök som ”Övrig Kulturhistorisk Lämnings”: Nr L2023:5811 och L2023:5812.

Hela det planerade området för solcellspark samt mindre gränzoner har granskats vid två tillfällen under 2023. Detta är en frivillig förstudie (steg 1) och ej föranledd av förekomst av registrerade fornminnen - alltså ej i beröring med KML (1988:950). - En frivillig utredning för att ta reda på om det ändå berör en fornlämning nämns inte i lagtexten varför det står en exploatör fritt att låta utföra sådan utredning i det vällovliga syftet att kontrollera om FMIS är korrekt. Nu kan detta förefalla mindre nödvändigt när exploateringsområdet ligger inom brukad mark, det vill säga inägor och dessa bör ha kontrollerats vid två (2) tillfällen vid tidigare inventeringar. Resultatet av frivillig utredning kan lämnas till länsstyrelsen efter överenskommelse för samråd, oavsett storlek på området.

Åtgärdsförslag/slutsatser

Avsaknad av fornminnen i Katterydområdet som är en äldre utmark ger bedömningen att de negativa konsekvenserna och känsligheten för intrång är små inom det planerade utredningsområdet.

Undantaget är avgränsningarna för Dullingen och Fejden (se figur 13 och 17) där vissa äldre odlingsrösen finns. Eftersom hagmarken används aktivt och marken ej är övergiven krävs dock ej närmare undersökning, utan det är tillräckligt att inom dessa områden ej placeras solceller utifrån att ÖKL ska visas hänsyn.

Referenser

Arkiv: ATA - Antikvarisk-Topografiska Arkivet, Stockholm
Arkiv och bibliotek Riksantikvarieämbetet:
www.raa.se/hitta-information/arkiv-och-bibliotek/

Fornlämningar och lidarkarta:
Riksantikvarieämbetet Fornsök - FMIS, app.raa.se/open/fornsok/

Riksantikvarieämbetet 2021-12-14
Vägledning för tillämpning av kulturmiljölagen/Uppdragsarkeologi” Det uppdragsarkeologiska systemet.

Kulturrådets författningssamling
KRFS 2022:3
Utkom från trycket den 7 november 2022
ISSN 0347-8548
Riksantikvarieämbetets allmänna råd om fornlämningar
beslutade den 27 oktober 2022

Historiska kartor: historiskakartor.lantmateriet.se

Jordartskartor: <https://apps.sgu.se/kartvisare>

Ortnamnsregistret - Institutet för språk och folkminnen
<https://www.isof.se>

Litteratur

Rannsakingar efter antikviteter år 1667. Band III. Utgiven 1992

Arkeologi i Sverige: Utgiven 1986: Artiklar: L Gren, C Tollin

Boken om Björkö socken: Utgiven 1995 genom Björkö Hembygdsförening

Småländska kulturbilder. Bebyggelse och kulturlandskap. 1988

Från blästbruk till bruksdöd. L-O Larsson o. L Rubensson. 2000

Fördjupad kultur-och fornlämningsinventering i västra Åsnenområdet. Rapport 2014:19

Fossil åkermark och ceremoniella röjningsrösen. rapport 2018:88. P Connelid, G Ängeby. SHM

Röjningsrösen och röjda ytor ned mot Åsnen. Museiarkeologi i Sydost KLM. 2020:04

AmS-Varia. No 61 (2020): Ett röjningsröseområde i Farstorp - odling, begravning och ritual. Maria Peterson 2020

Äldre gravar och brukningsmarker i Gunnarsbo. Arkeologisk förundersökning av fossil åkermark L1970:3017, stensättning L1970:3018 samt nyupptäckt stensättning L2022:2590, inför planerad industrietablering inom fastigheten Gunnarsbo 1:3, Nykyrka socken i Mullsjö kommun, Jönköpings län. Arkeologisk rapport 2023:07. Haglund, Lotten & Jansson, Kristina. 2023

Ödeén, Anna. 2020. Medeltida åkrar i Ruder. Arkeologisk förundersökning av fossil åker L1970:3194 och L1970:3180 inom fastigheten Nykyrka Ruder 1:7, Nykyrka socken i Mullsjö kommun, Jönköpings län. Jönköpings läns museum. Arkeologisk rapport 2020:16

Medeltida åkrar i Ruder. Arkeologisk förundersökning av fossil åker L1970:3194 och L1970:3180 inom fastigheten Nykyrka Ruder 1:7, Nykyrka socken i Mullsjö kommun, Jönköpings län. Jönköpings läns museum. Arkeologisk rapport 2020:16. Ödeén, Anna