



# Arkeologisk utredning steg 1 Bryggum

Västra Tunhems socken, Vänersborg kommun, Västergötland  
Projekt 80088

Utförd av R-Info Kultur, Stockholm  
på uppdrag av Solkompaniet Sverige AB, Stockholm

År 2023

## **Bryggum 11:5, Vänersborg kommun Arkeologisk utredning steg 1**

### **Rapport 2023 R-Info Kultur**

Fastighet: Bryggum 11:5  
Västra Götalands län  
Västergötlands län  
Vänersborg kn  
Höjd över havet: 40-45 m  
Ek-karta 8B3j, Halvarstorp 2  
Lämningsnummer: L1964:8282, L1963:3309

Undersökningsområdets storlek: 28 hektar  
Beställare: Solkompaniet Sverige AB, Stockholm  
Projektansvarig R-Info Kultur: Gerhard Flink  
Fältansvarig: Gerhard Flink  
Fältpersonal: Gerhard Flink, Ingela Norlin  
Fältarbetstid: 2 dagar  
För personalens meriter hänvisas till R-Info Kulturs hemsida [www.arkeologinfo.se](http://www.arkeologinfo.se) och [www.landskapsarkeologerna.se](http://www.landskapsarkeologerna.se)  
Kartor och situationsplaner: Häradskartor och kartor införda av R-Info Kultur med data från Fornsök samt kartunderlag Solkompaniet Sverige AB, Stockholm samt kartunderlag SGU  
Redigering och layout: Ingela Norlin

R-Info Kultur  
Alströmergatan 33  
112 47 STOCKHOLM  
[www.arkeologinfo.se](http://www.arkeologinfo.se), [www.landskapsarkeologerna.se](http://www.landskapsarkeologerna.se)  
[gerhard@landskapsarkeologerna.se](mailto:gerhard@landskapsarkeologerna.se)  
[ingela@landskapsarkeologerna.se](mailto:ingela@landskapsarkeologerna.se)

Omslag: Karta med planområdet utsatt med röd ungefärlig markering.  
Karta Riksantikvarieämbetet Fornsök

## Innehållsförteckning

Sammanfattning	4
Inledning	5
Översikt avseende fornlämningar och senare kulturhistoriska lämningar inom Bryggumområdet	6
Analys av olika kartor	8
Foto mot hållristning	14
Resultat och åtgärdsförslag	15
Referenser	16
Litteratur	16



*Bryggumområdet där solcellspark planeras att anläggas är ungefärligt rödmarkerad.  
Karta Riksantikvarieämbetet Fornsök*

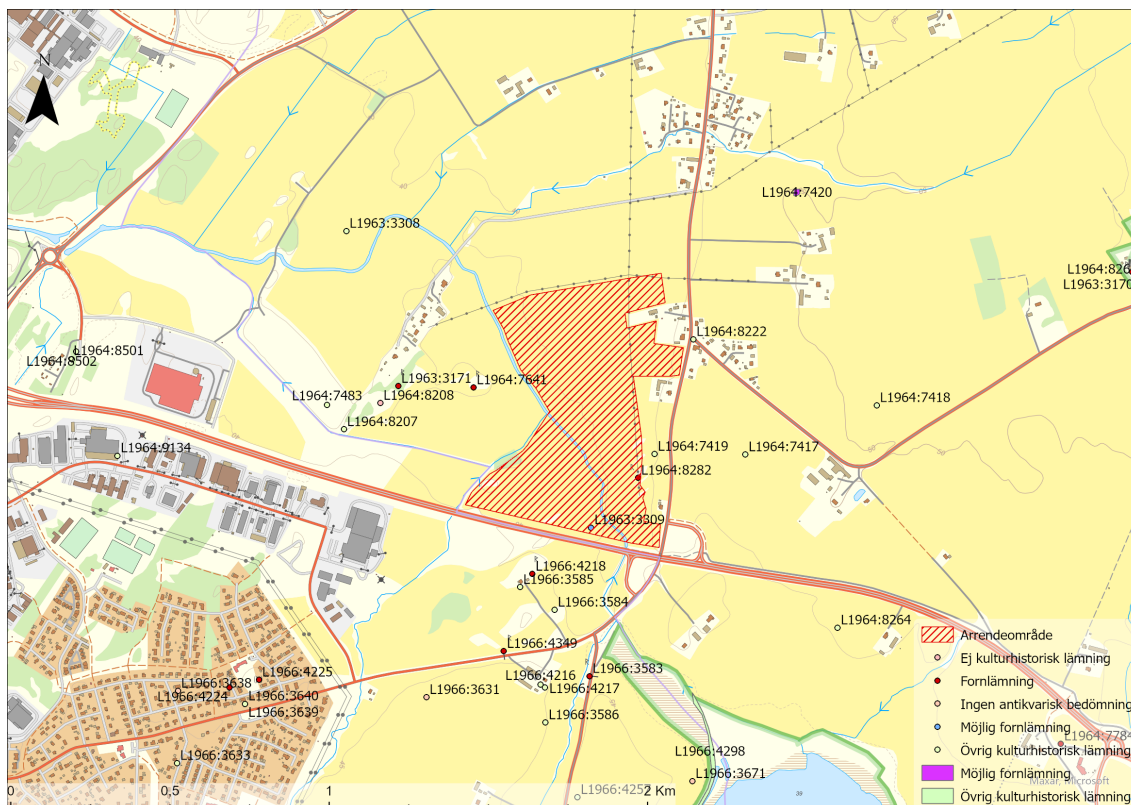
## Sammanfattning

R-Info Kultur har utfört en byråmässig arkeologisk utredning och analys i fält i en frivillig utredning steg 1 inför Solkompaniets planläggning att bygga en anläggning med solceller. Detta på marken inom området Bryggum 11:5 i Vänersborg kommun. Utredningen ger en sammanställning av känd arkeologisk och kulturhistorisk kunskap för planområde och omkringliggande kulturmiljö.

Planområdet ligger öster om Trollhättan och omfattar 28 hektar. Jordmånen är i huvudsak postglacial lera och svämsediment. Genom området flyter en å som utlopp för Hullsjön söder om planområdet.

Med ledning av kända arkeologiska kulturmiljövärden och registrerade fornminnen i området var en första bedömning att man inom solcellsområdet borde kontrollera möjliga lägen för stenåldersboplatser och lägen för hällristningar. - I mark med goda besiktningsförhållanden kontrollerades planområdet sedan i april men inget kunde ses. Sondning visade tung lerjord. Inga nya hällristningar påträffades heller.

Vid placering av solcellspaneler bör man medge ett skyddsområde omkring den tidigare registrerade fornlämningen 1964:8282. Några 10-tal meter väster om skålgroparna kan räcka. Likaledes bör ett område om cirka 30 meter omkring L1963:3309 undantas.



*Karta över planerade anläggningar med solceller (rödskrafferat) i Bryggumområdet.  
Karta Solkompaniet*

## Inledning

Solkompaniet planerar att bygga en anläggning med solceller på marken inom fastigheten Vänersborg Bryggum 11:5 med en yta av 28 hektar. I samband med detta anlätades R-Info Kultur för en byråmässig arkeologisk utredning i en frivillig utredning.

Utredningen syftar till att ge en sammanställning av känd kulturhistorisk kunskap och analys samt att ge åtgärdsförslag för planområdet där solceller avses placeras.

Materialet omfattar studier av litteratur, utredningar, Riksantikvarieämbetets fornminnesregister, historiskt kartmaterial, jordartskartor samt analys av höjdförhållanden (lidar). Arkivhandlingar har kontrollerats på Antikvarisk-Topografiska Arkivet (ATA) i Stockholm. Kontroll av bebyggelse- och naturnamn har utförts.

Området kontrollerades sedan i fält i april under goda besiktningsförhållanden. Torr åkermark med gles växtlighet underlättade fältkontrollen.

## Översikt avseende fornlämningar och senare kulturhistoriska lämningar inom Bryggumområdet

Inom den planerade solcellsparken är sedan tidigare två lokaler registrerade i Riksantikvarieämbetets Fornsök. En av dessa är en hällristning i form av skålgropar, L1964:8282. Den andra är en möjlig stenåldersboplatz, L1963:3309. I den nära omgivningen är ett 10-tal lokaler noterade med i regel hällristningar eller fyndplatser som kan indikera stenåldersboplatser. I fullåkerlandskapet finns ett mindre antal uppstickande berghällar (se SGU-karta sid 12). På dessa berghällar kunde finnas oregistrerade hällristningslokaler i form av skålgropar. Dessa kan vara svåra att se beroende på till exempel ljusförhållanden vid besiktning. Genom att många fyndplatser är registrerade i det här området kunde misstänkas att här finns stenåldersboplatser i åkermarken. Av inventeringshandlingar framgår att det senaste fältarbetet skedde i juli månad 1983 och då var åkrarna beväxta med brödsäd. - Besiktning under goda markförhållanden i april gav dock inga fyndiakttagelser.

### Omgivande landskap

I det större omgivande landskapet är talrika förekomster av både stenåldersfynd, som ofta indikerar boplatser, samt hällristningar, i regel i form av skålgropar. Det är fragmentariska spår som återstår efter intensiv odling under mycket lång tid.

### Forskningshistorik

Man kan i en äldre och mycket ingående undersökning läsa om tidigare inventeringar. Den så kallade Göteborgsinventeringen var ett stort upplagt projekt som påbörjades redan på 1870-talet och avslutades 1922. Man kom då även in i områden som berör Bryggum. Genom att arbetena skedde så tidigt finns många värdefulla uppgifter från kontakter med dåtida jordbrukare. Bortodling var mer närliggande och fornminnens former suddades gradvis ut. Uppgifter om detta finns till delar i de inventeringar som senare skedde i området i Riksantikvarieämbetets regi. År 1962 utfördes en första total inventering och år 1983 skedde en revidering. Kompetenta fältarkeologer utförde arbeten men tyvärr med anställningar under växtsäsong. Därför är det fortfarande till delar oklart om spår i åkrar fortfarande existerar. I de äldre uppgifterna märks hur lantbrukare som förr gick bakom plogen och var observanta tydligen plockade upp en hel del föremål, särskilt flintmaterial. Stenyxor, pilspetsar, flintspån och förstås även andra avvikande stenmaterial togs tillvara. Denna möjlighet finns knappast längre när lantbrukaren sitter dels framför plogarna, dels högt över marken i traktorn. Det är olyckligt på så vis att modern plöjning skär djupare i åkermarken och river upp föremål som vid tidigare och grundare plogarbeten låg kvar i jorden.

I det omgivande landskapet är alltså uppgifter om fyndplatser som kan indikera boplatser. Däremot är få spår av förhistoriska gravar som till exempel högar, stensättningar, rösen och resta stenar. Exempel på hur landskapet är helt förändrat sedan 1600-talet finns på flera håll. I Tun socken ett par mil i nordost fanns ett helt komplex med flera gravfält, stora gravhögar, största gravröset i Västsverige med mera. Nästan allt detta är borta sedan början av 1800-talet utom storröset. Flera närliggande exempel finns också där man kan se att enstaka riktigt stora gravhögar ibland finns kvar trots

sekler av överodling. Ett närliggande exempel några hundra meter i sydväst är rester av en mycket stor gravhög som har namnet Kungshögen. Det är en nästan helt utplanad stor gravhög, omkring 35 meter i diameter. Ett flertal fynd finns rapporterade som kan ha kommit från högen men också från omgivande mark. Där anges i äldre uppteckningar hur delar av marken var mörkfärgade. Bland annat fanns rapporterat om en del av ett vapen i guld! Tolkning kan vara att ett helt bortplöjt gravfält fanns omkring storbögen men där finns också rapporterat om fynd av stenålderskaraktär som tyder på att där kan ha funnits en eller flera boplatser från den tiden. Nära intill och strax söder om vägen var uppgifter om fynd av stenyxor och skifferpilspets. I närområdet kan räknas till ett 30-tal lokaler som i regel anges som fyndplatser. I regel handlar det om enstaka eller flera bitar av flinta och ibland hela eller delar av stenyxor.

### **Den äldsta litteraturen**

I den allra äldsta litteraturen som berör detta område finns inte mycket att ta på. I den riksomfattande undersökningen i slutet av 1660-talet nämner man många gravhögar i åkrarna öster om planområdet i närheten av prästgården, men detta är någon kilometer i öster. Senare kom forskare att intressera sig för fornlämningar i landskapet och på 1760-talet reste Per Kalm genom Västergötland och beskrev olika områden och ibland med fornminnen. Här i anslutning till Hunneberg nämner han resta stenar men förefaller inte ha uppgifter om Bryggumområdet.

### **Åtgärder**

Under flat mark påträffas ibland stenålderns boplatslämningar. Sådana är registrerade i landskapet och flera hundra lokaler anges. I detta område finns indikationer som medförde att lägen kontrollerades i det planerade solcellsområdet. Särskilt gäller detta i anslutning till den ursprungliga vattenled som gick från den sjö som tidigare hette Hålsjön men som nu är Hullsjön.

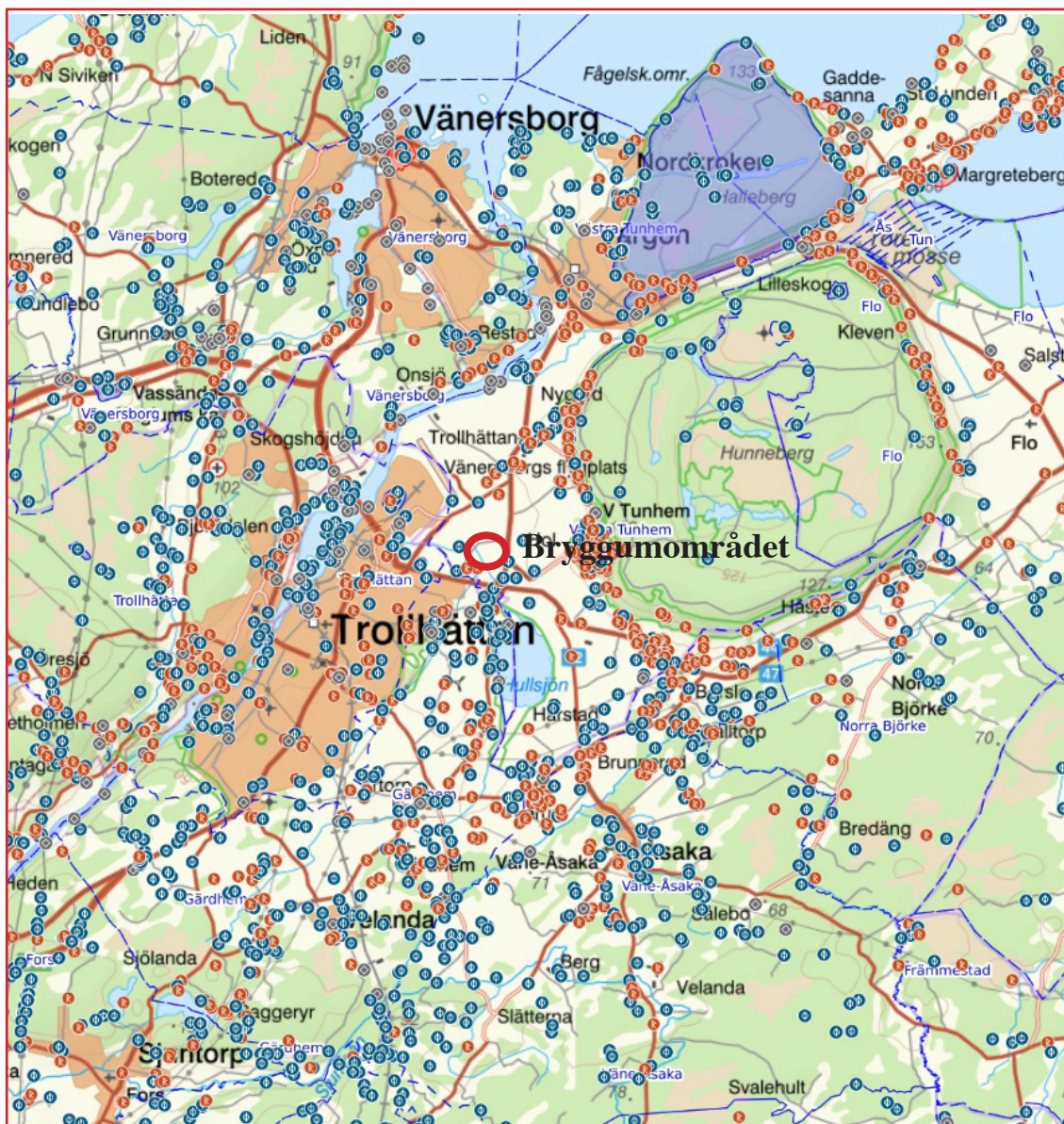
Man kan på den tidiga kartan från 1698 se hur vägen som fortfarande har samma sträckning leder över en bro. Norr om bron syns de åkrar som sedan avbildats i senare kartor, som en ägobildkarta från 1719. Där man kan se samma åkermark avbildad men med enskilda smala åkertegar som löper från öster ner mot ån i väster. De uppstickande berghällar som fortfarande märks är utritade och i anslutning till dessa kontrollerades det öppna fältet. Inga fynd gjordes.

Ibland har vid undersökningar omedelbart intill hållristningar påträffats indikationer på offer eller kult. Fynd av keramik, föremål och mörkfärgad jord kan vara sådana spår. Markkontroll utfördes i ytor och mot den tidiga åsträckningen sondades. I övriga delar av området kontrollerades hållpartier. Inga fynd gjordes.

Vid placering av solcellspaneler bör man så medge ett skyddsområde omkring den registrerade fornlämningen 1964:8282. Några 10-tal meter väster om skålgropshällarna kan räcka. Likaledes bör ett område undantas omkring den tidigare eventuella boplatzen 1963:3309. Här kan område mellan väg 41 och ån vara en lämplig friyta. Karta sid 15.

## Analys av olika kartor

På följande sidor är kartor från de senaste århundradena. Översiktliga kartor finns ända från 1600-talet med det oskiftade Bryggum. Karta från 1800-talet visar hur våtmarker omringar gårdsplanen, medan det på 1960-talets karta syns hur markerna är dränerade.



*På denna översiktliga nutida karta syns hur fornminnen är grupperade i det större landskapet. Där solcellspark ska anläggas är ungefärligt markerat med röd oval. På kartan syns tidigare registrerade fornlämningar markerade med rött och kulturhistoriska lämningar markerade med blått.*

Karta Riksantikvarieämbetet Fornsök



### Karta från år 1698

Kartan är från den tid när Sveriges byar var oskiftade och här kan man se den mycket täta ansamling hus som sannolikt var platsen för det forntida Bryggum. Ortnamnet kan knytas till den bro som syns på kartan. Bryggum var en forntida central plats och namnet kan anses ha tillkommit under järnålder. Bryggums forntida betydelse kan förklara den stora gravhög som ligger ett par hundra meter i söder vid Hullsjön. Den har namnet Kungshögen och det är också en indikation på Bryggums forntida status. Åkermarkerna var omfattande och det område som nu avses för solcellspark verkar ha varit brukat den här tiden.

Karta Lantmäteriet: Historiska kartor



Häradskarta från när 1897

Kartan visar omfattande våtmarker väster om den norra vägen och mot det område som avses för solcellspark. Det nutida ortnamnet Ön förstås bättre om man ser hur våtmarker närmast omringar gårdsplatsen. Stallbackaån östra strand kontrollerades då med tanke på eventuella lägen för stenåldersboplatser där, men inga fynd gjordes.

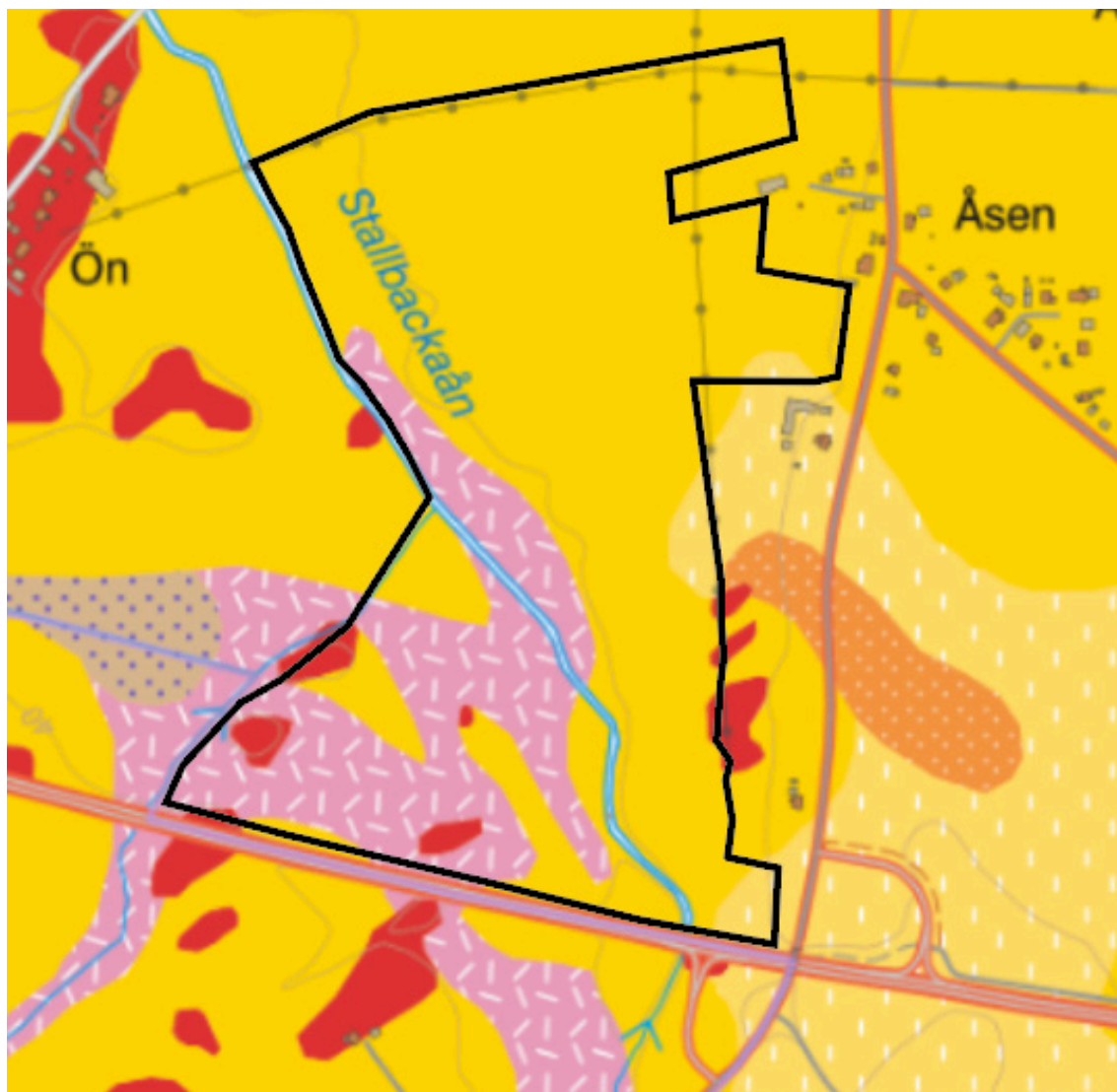
Karta Lantmäteriet: Historiska kartor



Karta från Kartverket 1963

På denna karta syns hur de forna våtmarkerna är dränerade och allt utom enstaka uppstickande hållmarker är åkermark liksom nu.

Karta Lantmäteriet: Historiska kartor



*Jordartkarta SGU. Parkområdet är markerat med svart linje. Bearbetad karta SGU.*

### Karta SGU

Vid kontroll av karta från Sveriges Geologiska undersökningar (SGU) framgår att området består av postglacial lera (gult). I S är svämsediment med silt (rosa med vita streck), och berg i dagen (rött). Svämsediment uppstår när vattendrag svämmat över sina brädor och avsatt sediment. Man kan jämföra med de äldre kartorna och där syns våtmarkerna tydligt. Marken innehåller en hel del organiskt material. Silt är finkornigt material, tidigare kallat mjåla.

Berghällarna syns tydligt och här kontrollerades om där fanns oregistrerade hållristningar dock utan fynd. Kanter mot svämsandparti besiktades där också höjdkurvan syns på SGU-kartan. Sträckningen längs ånämnet Stallbackaån förefaller en lämplig miljö och besiktades också. Inga fynd gjordes.



*Lidarkarta över Bryggumområdet. Svart linje markerar område för solcellsparkanläggning.*

*Bearbetad karta Riksantikvarieämbetet Forsök*

### **Lidarkarta Bryggumområdet**

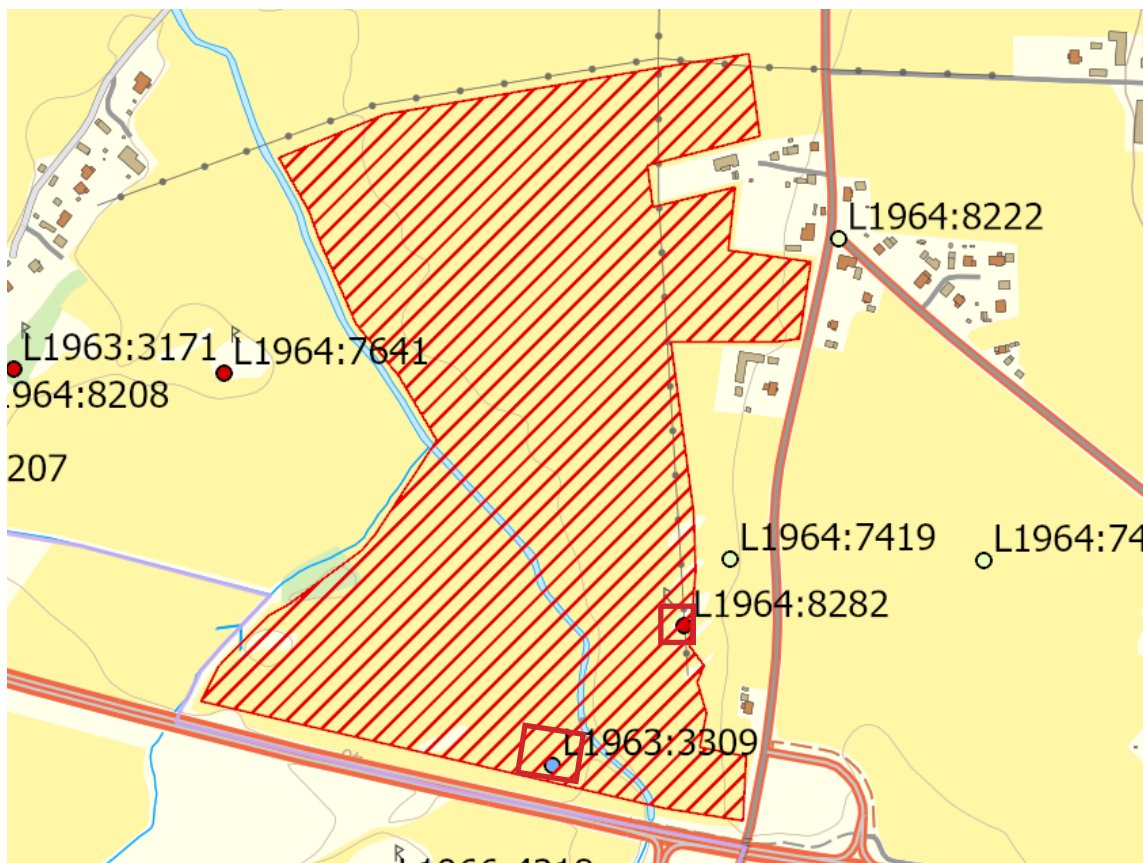
Liksom på jordartskartan ser man här de misstänkta hållpartier som kontrollerades. Inom rödmarkerade områden utfördes kontroll genom sondning och besiktning av mark och hållar.



### Foto mot hållristning

På fotot mot öster syns hur lermarken är slät och mellan de glesa tussilagobestånden kunde konstateras att marken är helt stenfri. Sondningar visade normalt plogdjup. På fotot syns uppe till vänster en stolpe och stängsel och där ligger hållristningen L1964:8282. En kantzon strax hitom berghällen kan vara lämplig att bevara.

Foto R Info Kultur



## Resultat och åtgärdsförslag

Stenålderns boplatsslämningar är registrerade i det omgivande större landskapet. I detta område finns indikationer som medförde att lägen i det planerade solcellsområdet kontrollerades. Öppen åker med relativt goda besiktningsförhållanden var fallet i april.

Inom själva den planerade solcellsparken är två lokaler registrerade i Fornöcksregistret. En av dessa är en fornlämning i form av en hållristning med skålgropar L1964:8282. Hållarna var kraftigt övertorvade och inget kunde ses vid besiktningen. Den andra L1963:3309, anges som möjlig fornlämning i form av en stenåldersboplats. Boplatsindikationen består av äldre uppgifter samt en provundersökning. Inga fynd rapporterades och inga spår framkom vid kontroll i åkern.

Ibland har omedelbart intill hållristningar påträffats indikationer på offer eller kult. Fynd av keramik, föremål och mörkfärgad jord kan vara sådana spår. Markkontroll nedanför de kända hållristningarna utfördes och mark invid andra hållar sondades liksom partier mot den tidiga åsträckningen.

I delar av området kontrollerades andra hållpartier efter hållristningar men inga fynd gjordes. Ej heller påträffades spår efter stenåldersboplatser.

Vid placering av solcellspaneler bör man medge ett skyddsområde omkring den tidigare registrerade fornlämningen 1964:8282. Några 10-tal meter väster om skålgroparna kan räcka, se kartan ovan, jämför foto sid 14. Den eventuella boplats L1963:3309 som tidigare registrerats bör också undantas från anläggningar i samband med solelparkanläggande. Ett område ca 30 meter stort undantas från byggverksamhet eller vid behov utförs schaktkontroller om ledningar eller liknande läggs ner, se kartan ovan.

## Referenser

Arkiv: ATA - Antikvarisk-Topografiska Arkivet, Stockholm

Arkiv och bibliotek Riksantikvarieämbetet:  
[www.raa.se/hitta-information/arkiv-och-bibliotek/](http://www.raa.se/hitta-information/arkiv-och-bibliotek/)

Fornlämningar och lidarkarta:  
Riksantikvarieämbetet Fornsök - FMIS, [app.raa.se/open/fornsok/](http://app.raa.se/open/fornsok/)

Historiska kartor: [historiskakartor.lantmateriet.se](http://historiskakartor.lantmateriet.se)

Jordartskartor: <https://apps.sgu.se/kartvisare>

<https://www.sgu.se/om-geologi/jord/fran-istid-till-nutid/isen-smalter/isalvsediment-spar-av-isalvarna/>

Ortnamnsregistret - Institutet för språk och folkminnen  
<https://www.isof.se>

## Litteratur

Rannsakningar efter antikviteter år 1667. Band II. Utgiven 1969

Västgöta och Bohuslänska Resa 1742. P Kalm

Götaälvmrådets fornminnen. 1923. G Sarauw. J Alin

Om Västergötlands stenåldersbebyggelse. 1915. K.E. Sahlström

Ortnamn i Skaraborg. 1982. G Linde

Med arkeologen Sverige runt. 1987: Artikel K-G Selinge

Arkeologi i Sverige 1983-1989. G Flink